



# Rapport fra arkeologisk registrering

Østtun masseuttak, Salsnes, Fosnes  
kommune



Are Skarstein Kolberg 24.10.2019



<b>Saksnr.</b>	201911203
<b>Tiltak</b>	Detaljregulering av Østtun masseuttak
<b>Kommune, gnr/bnr</b>	Fosnes, 71/1
<b>Tiltakshaver</b>	Nærøygruppen
<b>Registreringsmetode</b>	Maskinell sjakting, manuell prøvestikking og visuell overflatebefaring
<b>Tidsrom for registrering</b>	16. til 27. september 2019
<b>Deltakere i felt</b>	Arkeolog: Are Skarstein Kolberg Maskinfører: Olav Lyng
<b>Timer i felt inkl. reise</b>	75
<b>Timer for- og etterarbeid</b>	20

## FIGURLISTE

Forsidebilde: utsikt mot Folda fra Litlhuskleppen inne på planområdet. Foto: Are Skarstein Kolberg/Trøndelag fylkeskommune.

Figur 1: Den sørligste delen av Planområdet ved Kvernvikveien/fylkesvei 769 sett mot Ø-N-Ø. Foto: Are Skarstein Kolberg/TRFK

Figur 2: Sjakt 3 på Østtun. Foto: Are Skarstein Kolberg/Trøndelag fylkeskommune.

Figur 3: Plangrense Østtun masseuttak, Salsnes. Kart: Are Skarstein Kolberg/Trøndelag fylkeskommune.

Figur 4: Det er mye tett skog og helling i planområdet. Foto: Are Skarstein Kolberg, Trøndelag fylkeskommune.

Figur 5: Det er en del myr og hogstområder i planområdet. Foto: Are Skarstein Kolberg/Trøndelag fylkeskommune.

Figur 6: Parti fra skogen med sti. Foto: Are Skarstein Kolberg/Trøndelag fylkeskommune.

Figur 7: Overgrodd gravrøys, id 262989, inne i skogen. Foto: Are Skarstein Kolberg/Trøndelag fylkeskommune.

Figur 8: Gravrøysa på Litlhuskleppen, id 262988. Foto: Are Skarstein Kolberg/Trøndelag fylkeskommune.

Figur 9: Kulturminner registrert inne på planområdet i forbindelse med årets undersøkelse. Kart: Are Skarstein Kolberg/Trøndelag fylkeskommune.

Figur 10: Nummererte sjakter og prognoseområder for sjakting. Kart: Are Skarstein Kolberg/Trøndelag fylkeskommune.

Figur 11: Nummererte prøvestikk. Kart: Are Skarstein Kolberg, Trøndelag fylkeskommune.



## INNHold

<b>1</b>	<b>Sammendrag .....</b>	<b>4</b>
<b>2</b>	<b>Bakgrunn for undersøkelsen.....</b>	<b>5</b>
<b>3</b>	<b>Området .....</b>	<b>7</b>
<b>4</b>	<b>Metode .....</b>	<b>13</b>
<b>5</b>	<b>FUNN .....</b>	<b>14</b>
<b>6</b>	<b>Dokumentasjon .....</b>	<b>14</b>
<b>7</b>	<b>Konklusjon .....</b>	<b>15</b>
<b>8</b>	<b>Vedlegg .....</b>	<b>16</b>

## 1 SAMMENDRAG

I forbindelse med detaljregulering av Østtun masseuttak på Salsnes, eiendommen 71/1, Fosnes kommune, varslet Trøndelag fylkeskommune behov for arkeologiske registreringer av planområdet. Dette ble gjennomført i september 2019.

Det ble registrert en gravrøys på toppen av Litlhuskleppen og en gravrøys inne i skogen mot NV. Disse har fått id-nummer 262988 og 262989 i den nasjonale kulturminnedatabasen Askeladden. Den tidligere registrerte fangstgroppa, id 7173, fikk status endret til tapt/fjernet i Askeladden.



*Figur 1 Den sørligste delen av Planområdet ved Kvernvikveien/fylkesvei 769 sett mot Ø-N-Ø i retning Salsvannet. Foto: Are Skarstein Kolberg/TRFK*



## 2 BAKGRUNN FOR UNDERSØKELSEN

Alle kulturminner eller spor etter menneskelig virksomhet fra før reformasjonen, det vil si før år 1537, er automatisk fredet etter § 4 i kulturminneloven (Kml), og i henhold til gjeldende forskrifter til kulturminneloven er fylkeskommunen delegert ansvaret for å ivareta de samlede verneinteresser knyttet til kulturminner i plan- og utbyggingssaker. Fylkeskommunen kan derfor kreve arkeologiske registreringer før en eventuell godkjenning av planen/tiltaket, jf. Kml.

I forbindelse med plan- og utbyggingssaker kan fylkeskommunen kreve at det foretas arkeologiske registreringer forut for en eventuell godkjenning av planen/tiltaket. Tiltakshaver har etter kulturminnelovens § 9 plikt til å undersøke om tiltaket vil virke inn på automatisk fredete kulturminner. Det vil som regel innebære en befaring eller registrering av det aktuelle planområdet av arkeolog fra fylkeskommunen.

Hensikten med undersøkelsen var å få klarhet i om det kunne påvises automatisk fredete kulturminner som kunne komme i konflikt med tiltaket. Tiltakshaver for prosjektet var Nærøysundgruppen v/ Jørn Otto Røed.

### **Praktiske opplysninger**

Maskinell sjakting ble utført av Olav Lyng fra entreprenørfirmaet T.H. maskin. Det ble benyttet en gravemaskin av type Zaxis på 8 tonn med en skuffebredde på 1,1 meter, Gravemaskinen ble benyttet i totalt 14 timer til avdekking av matjordlaget. Resten av registreringer ble gjort ved manuelle prøvestikk og visuell overflatebefaring.

Arbeidet tok til sammen 75 timer i felt i perioden 16. til 27. september og ble utført av arkeolog Are Skarstein Kolberg.

Været var godt under undersøkelsen, og hadde ingen innvirkning på arbeidet.





*Figur 2 Sjakt 3 på Østtun. Foto: Are Skarstein Kolberg/Trøndelag fylkeskommune.*



### 3 OMRÅDET

Planområdet ligger mellom Fylkesvei 769 mot Ø-SØ og Folda mot N-NV, Området måler omtrent 940 km<sup>2</sup>, hvorav 118 km<sup>2</sup> er sjøareal. Området er stort sett preget av tett blandet barskog og lyng som flater noe ut før det skråner bratt ned mot Folda, men deler av området mot NØ er lavereliggende, det heller mot NØ, og er preget av blandet løvskog og gress. Dette er også i stor grad tilfelle i skråningen ned mot Folda. Stranda består for det meste av rullestein, men med noe svaberg.

Det er tidvis våte partier, noe myr omtrent midt i planområdet. Nederst mot SV er det et område med dyrket mark som ble sjaktet. Rett ved dette området er det i dag et større masseuttak som ble åpnet for omtrent 30 år siden. Ved siden av dette, mot N-NØ, er det et større avfallsdeponi hvor det skal ha blitt gravd ned septiktanker o.l. ifølge en ansatt i Fosnes kommune. Det går flere stier inne på området, ikke alle er merket av. Det er vanskelig å si om dette er eldre stier eller hulveier. Det ble påvist to gravrøyser ved hjelp av LiDAR og visuell overflatebefaring. Det er ellers en del hogstområder, eller belter, langsmed planområdet mot vestsiden ut mot Folda, disse er også delvis preget av en del myr.

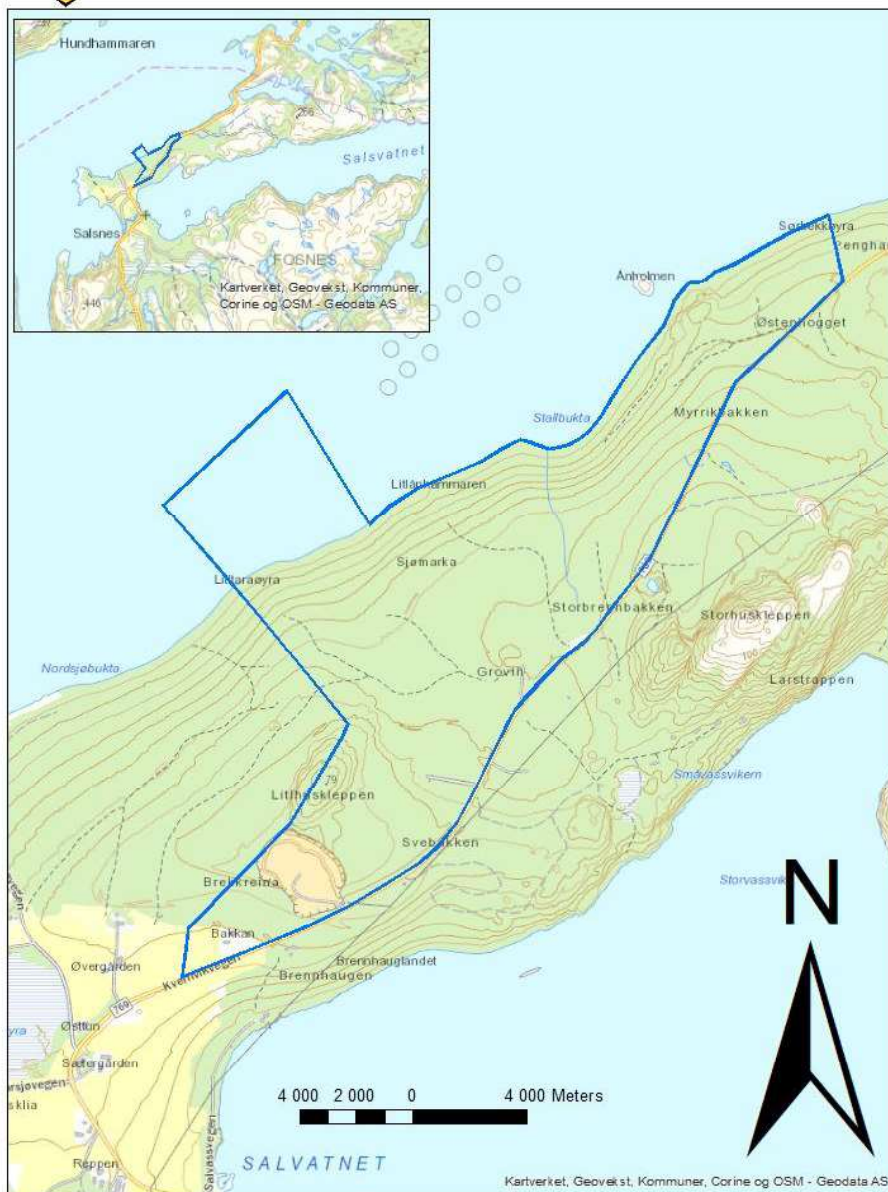
Området som var utpekt som sjakteareal lenger opp mot NØ viste seg å være et eldre kommunalt masseuttak.

Det ble ved overflatesøk og forarbeid påvist en høyde ut mot Folda vis a vi Ånholmen, mot N-NV på området. Dette området har etter alt å dømme vært en holme eller liten øy i steinalderen med noen mulige steder for båtopptrekk. Det ble satt 6 prøvestikk her, men alle var negative.

På toppen av høydedraget/berget Litlhuskleppen som ligger delvis inne i planområdet i SV, like ovenfor masseuttaket, ble det påvist en gravrøys. I tillegg ble det registrert en varde og en mulig vete eller bål plass, men dette kan være relativt nytt da det ikke bar preg av å være gammelt og dekket av lav. Litlhuskleppen er planområdets høyeste punkt på 79 m.o.h. Herfra er det god utsikt hele veien rundt.



## Planområde, Østtun masseuttak, Fosnes kommune



Figur 3 Plangrense Østtun masseuttak, Salsnes. Kart: Are Skarstein Kolberg/Trøndelag fylkeskommune.



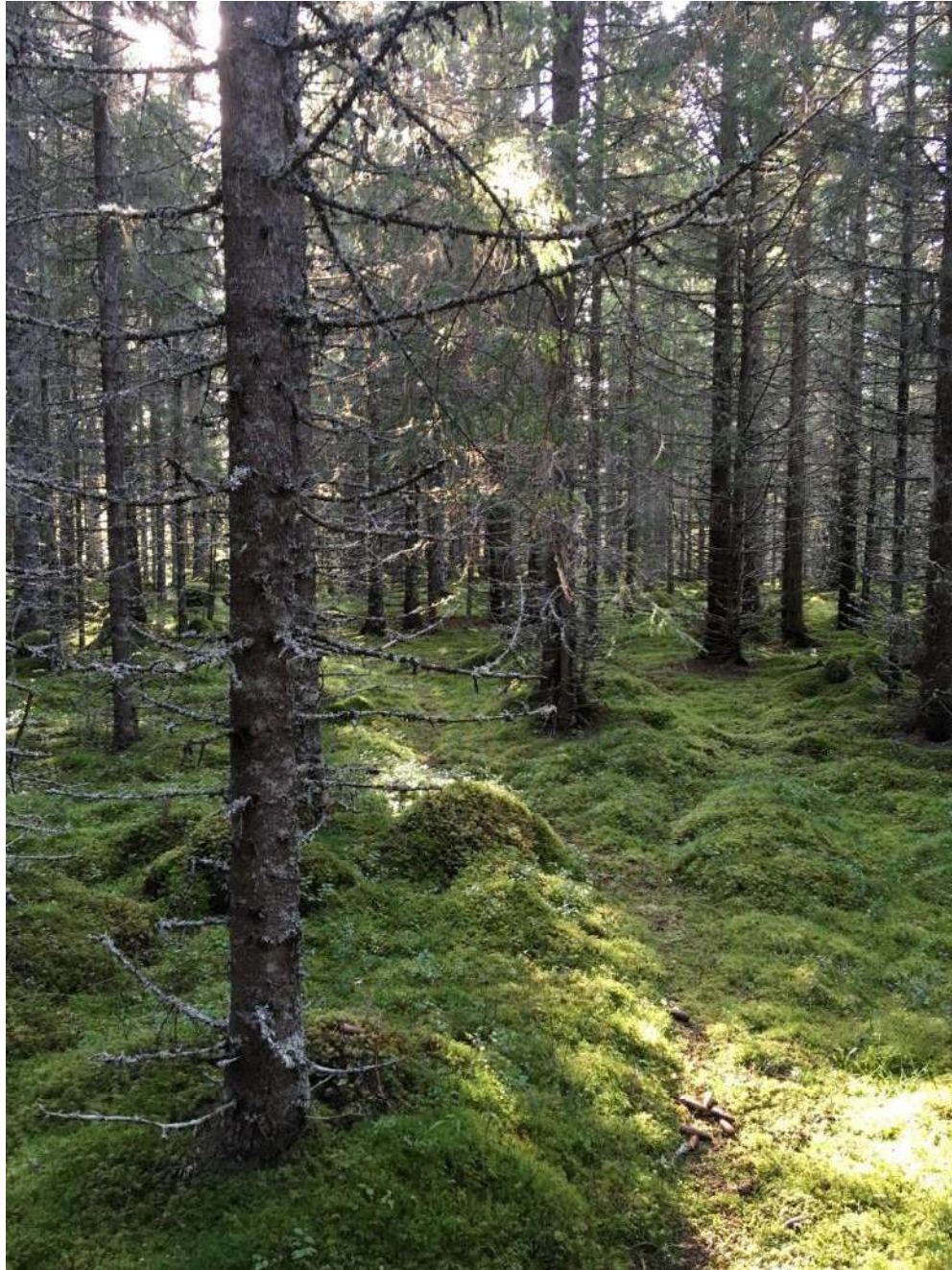


*Figur 4 Det er mye tett skog og helling i planområdet. Foto: Are Skarstein Kolberg, Trøndelag fylkeskommune.*



*Figur 5 Det er en del myr og hogstområder i planområdet. Foto: Are Skarstein Kolberg/Trøndelag fylkeskommune.*





*Figur 6 Parti fra skogen med sti. Foto: Are Skarstein Kolberg/Trøndelag fylkeskommune.*

### Kulturminner i området:

Det var fra før registrert en fangstgrop, id 7173, helt i kanten av planområdet ut mot Kvernvikveien, som ble undersøkt av NTNU/Vitenskapsmuseet i 2000, men denne er nå fjernet. Det ble ikke påvist spor etter den ved kontrollregistrering. Omtrent 100 meter fra planområdet helt mot N-Ø er det en større gravrøys som er kartfestet som «Penghaugen», id 26245. Det er flere gravminner fra førreformatorisk tid på Salsnes.

I forbindelse med undersøkelsen ble det påvist to gravrøysar inne på planområdet. En på toppen av Litlhuskleppen og en inne i skogen mot NV. Disse har fått id-nummer 262988 og 262989 i den nasjonale kulturminnedatabasen Askeladden.



Figur 7 Overgrodd gravrøys, id 262989, inne i skogen. Foto: Are Skarstein Kolberg/Trøndelag fylkeskommune.

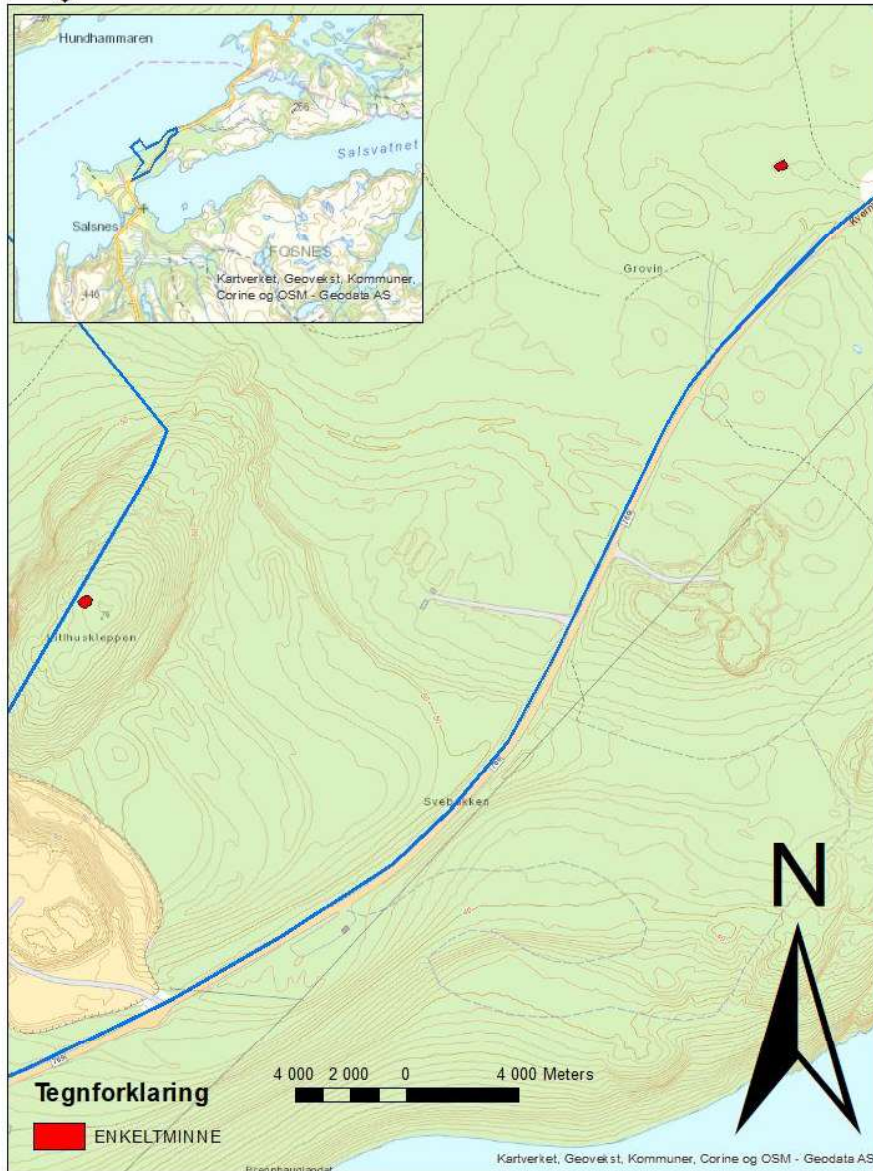


Figur 8 Gravrøysa på Litlhuskleppen, id 262988. Foto: Are Skarstein Kolberg/Trøndelag fylkeskommune.





## Registrerte kulturminner inne på planområdet



Figur 9 Kulturminner registrert inne på planområdet i forbindelse med årets undersøkelse. Kart: Are Skarstein Kolberg/Trøndelag fylkeskommune.





## 4 METODE

Det meste av området ble befart ved visuell overflateregistrering som går ut på å gå over et felt for å se etter synlige strukturer i overflaten.

Deler av området ble undersøkt ved bruk av gravemaskin, såkalt maskinell søkesjaktning (jfr. Løken, Pilø & Hemdorff 1996; Rønne 2004), som betyr at matjordslaget fjernes maskinelt. Med denne metoden er det mulig å påvise spor etter nedgravde forhistoriske strukturer i den sterile undergrunnen. Slike strukturer vil som regel fremstå med en annen farge og fyllmasse enn undergrunnen for øvrig.

Det ble åpnet sjakter på 3-4 m bredde med ca. 10 m avstand mellom sjaktene. Der lengre partier av sjaktene var funntomme eller omrotet ble det hoppet ett stykke med gravemaskinen før neste sjakt ble gravd. Arbeidet er utført etter instruks og i henhold til *”Rutiner for arkeologiske påvisningsundersøkelser ved hjelp av den maskinelle flateavdekkingsmetoden, Sør-Trøndelag fylkeskommune, april 2001, revidert oktober 2004 og mars 2009.”*

De strukturene som avdekkes i undergrunnen kan være spor etter forhistoriske huskonstruksjoner (stolpehull, vegggrøfter eller ildsted), kokegroper (som er forhistoriske stekeovner som fremstår som sirkulære nedgravninger fylt med en blanding av skjørbrent stein, trekull, kullblandet og brent sand).

Det ble i tillegg gravd prøvestikk manuelt. Metoden består i å grave ruter på omtrent 40 x 40 cm til man når undergrunnen. Massene blir såldet for å kunne påvise funn. Prøvestikkene er i tillegg kikkehull ned gjennom jordlagene.



## 5 FUNN

Ved visuell overflatebefaring ble det påvist to gravrøyser. Det ble registrert en gravrøys på toppen av Litlhuskleppen og en gravrøys inne i skogen mot NV. Disse har fått id-nummer 262988 og 262989 i den nasjonale kulturminnedatabasen Askeladden. Gravrøysene er automatisk fredet med en sikringssone på 5 meter etter §4 og §6 i Lov om kulturminner av 1978. Den tidligere registrerte og undersøkte fangstgropa, id 7173, ble ikke gjenfunnet. Status er endret til tapt/fjernet i Askeladden.

Det ble til sammen gravd 5 sjakter, hvorav ingen var funnførende. Alle disse var i prognoseområde 1. Sjaktene ble gravd i et område med dyrkamark lengst SV og inne på et hogstområde lenger opp mot NØ. Sistnevnte område viste seg å være et tidligere kommunalt masseuttak, sjaktingen ble derfor avbrutt.

Det ble satt 22 prøvestikk hvorav ingen var positive.

### **Oppsummering**

Den arkeologiske registreringen resulterte i funn av til sammen 2 gravrøyser. Disse har fått id-nummer 262988 og 262989

## 6 DOKUMENTASJON

Sjaktene ble målt inn med Altus APS-3 DGPS med CPOS korreksjon. Geometri og beskrivelse av kulturminnene er innført i den nasjonale kulturminnedatabasen Askeladden. Id.nr. er oppført i tabellen som vedlegg. Kart med oversikt over innbyrdes plassering følger vedlagt.

Alle sjakter og ev. strukturer er også dokumentert med tekst og foto, og alle påviste automatisk fredete kulturminner er lagt inn i den nasjonale kulturminnedatabasen Askeladden.

Kartene er utarbeidet i ArcMap versjon 10.6.1.



## 7 KONKLUSJON

Ved denne arkeologiske registreringen ble det påvist 2 automatisk fredete kulturminner som har fått id-nummer 262988 og 262989 i den nasjonale kulturminnedatabasen Askeladden. Status for den tidligere registrerte og undersøkte fangstgropen med id 7173 er endret til tapt/fjernet.

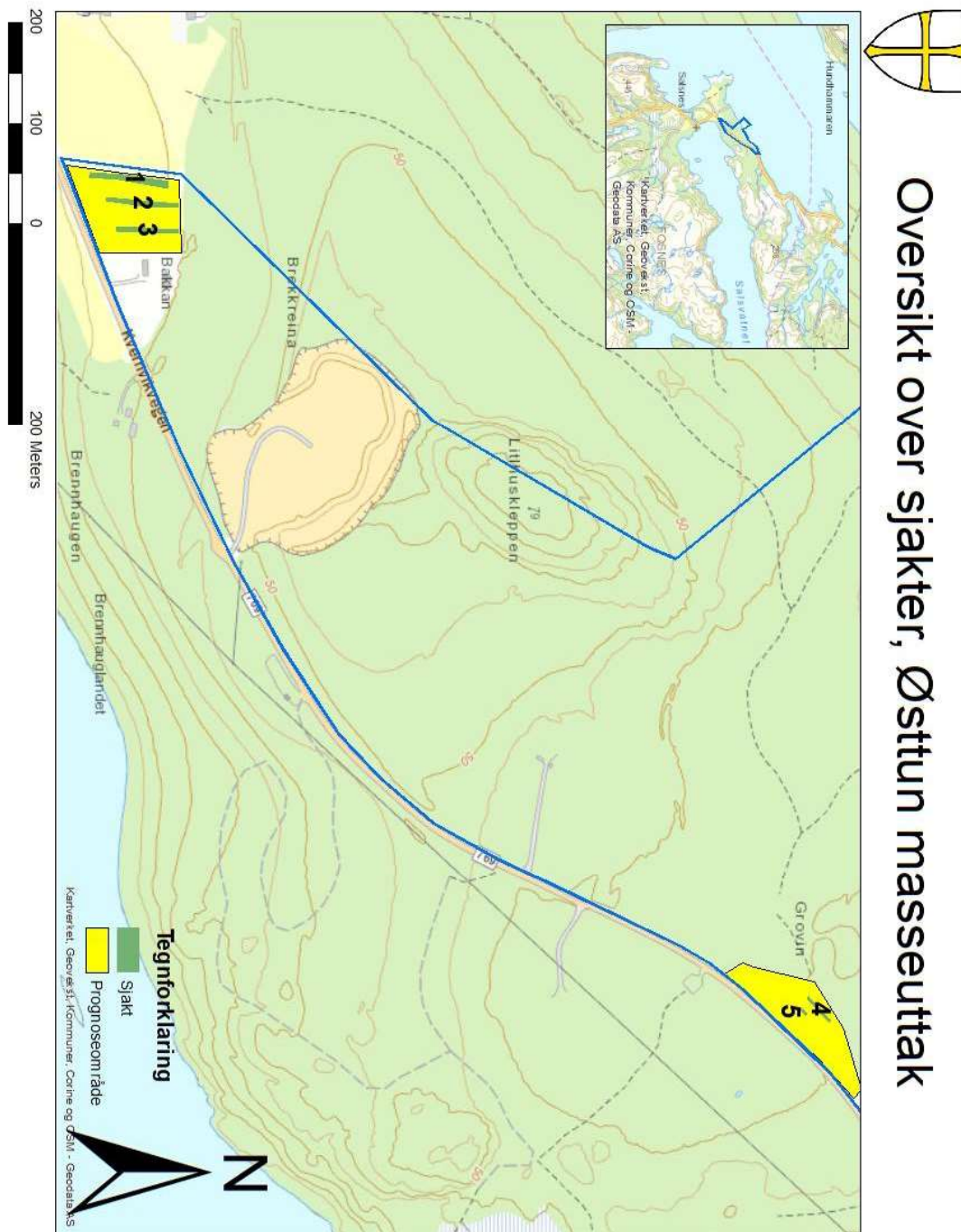
Tiltaksplanen vil påvirke automatisk fredete kulturminner.

Trondheim 24.10.19

Are Skarstein Kolberg, arkeolog  
Trøndelag fylkeskommune

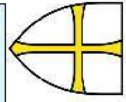


## 8 VEDLEGG

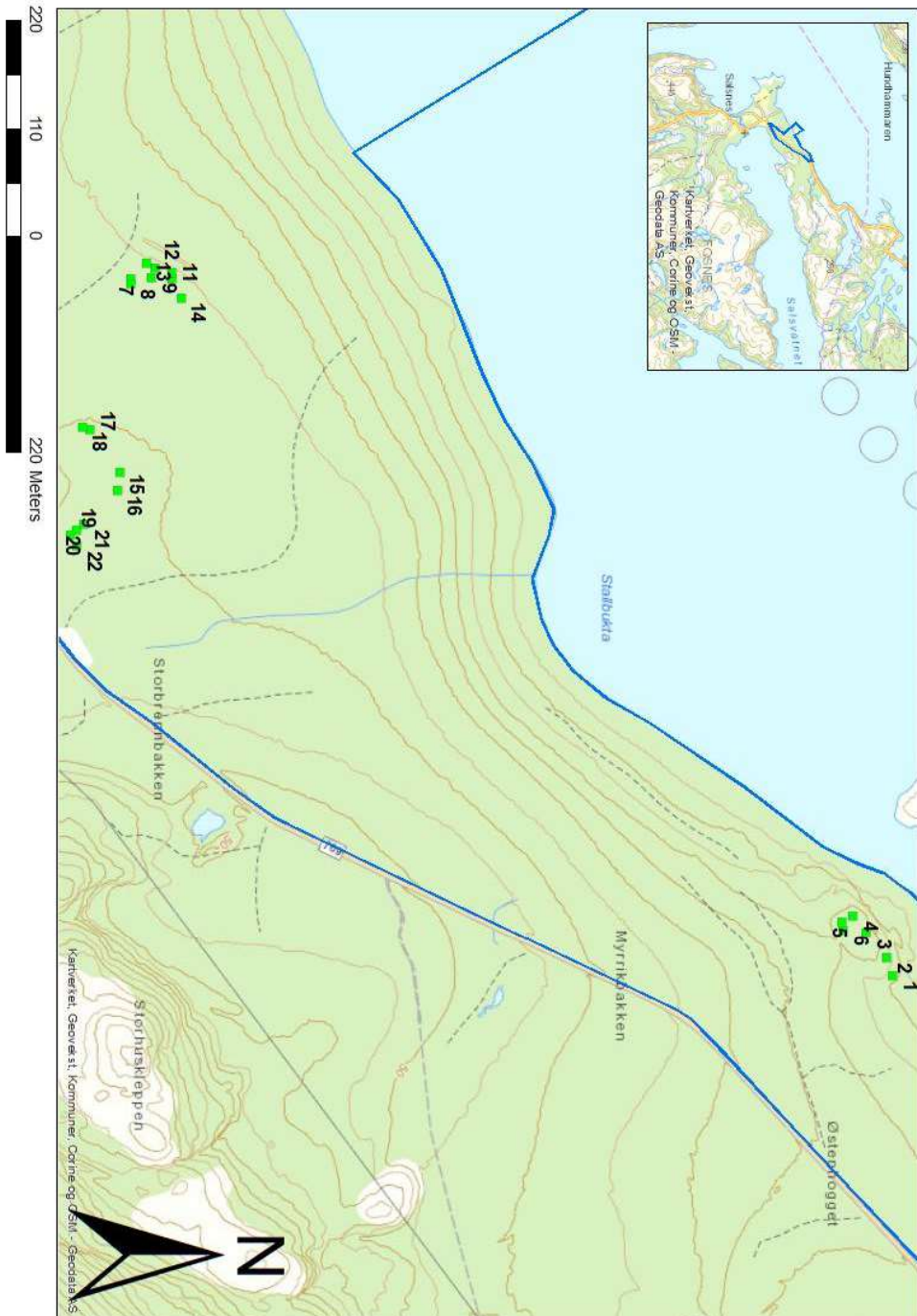


Figur 10 Nummererte sjakter og prognoseområder for sjaktning. Kart: Are Skarstein Kolberg/Trøndelag fylkeskommune.





## Nummererte prøvestikk, Østun masseuttak



Figur 11 Nummererte prøvestikk. Kart: Are Skarstein Kolberg, Trøndelag fylkeskommune.



## Oversikt over prøvestikk

NR	STATUS	MÅL	DYBDE	PROFIL	DATO
1	Negativt	45 x 45 cm	21 cm	Rett ned på Berg, ca 21 cm torv til skogbunn.	24.09.2019
2	Negativt	45 x 45 cm	22 cm	Rett ned på Berg, ca 22 cm torv til skogbunn.	24.09.2019
3	Negativt	40 x 40 cm	23 cm	20-23 cm skogbunn til torv, noe forsøk til askeaktig (grå) silt nederst. Berg i bunn.	24.09.2019
4	Negativt	40 x 40 cm	20 cm	Ca 20 cm skogbunn til torv, noe forsøk til askeaktig (grå) silt nederst. Berg i bunn.	24.09.2019
5	Negativt	40 x 40 cm	22 cm	Ca 22 cm skogbunn til torv, noe forsøk til askeaktig (grå) silt nederst. Berg i bunn.	24.09.2019
6	Negativt	40 x 40 cm	20 cm	Ca 20 cm skogbunn til torv, noe forsøk til askeaktig (grå) silt nederst. Berg i bunn.	24.09.2019
7	Negativt	40 x 40 cm	25 cm	14 cm torv til skogbunn, deretter pod sol til silt, gråfarget. Ned på kompakt bunn.	26.09.2019
8	Negativt	40 x 40 cm	10 cm	Tynn skogbunn, rett ned på kompakt steinlag, noe siltblandet i toppen.	26.09.2019
9	Negativt	40 x 40 cm	10 cm	Tynn skogbunn, ned på kompakt stein.	26.09.2019



10	Negativt	40 x 40 cm	20 cm	Tynn skogbunn, rett ned på kompakt steinlag. Noe grå silt til pod sol.	26.09.2019
11	Negativt	40 x 40 cm	20 cm	Tynn skogbunn, rett ned på kompakt steinlag. Noe grå silt til pod sol.	
12	Negativt	40 x 40 cm	10 cm	Tynn skogbunn, rett ned på kompakt steinlag. Noe grå silt til pod sol.	26.09.2019
13	Negativt	40 x 40 cm	15 cm	Tynn skogbunn, rett ned på kompakt steinlagt. Noe grå silt til pod sol.	26.09.2019
	Negativt	40 x 40	18 cm	14 cm torv til skogbunn, deretter pod sol til silt, gråfarget. Ned på kompakt bunn	26.09.2019
15	Negativt	40 x 40 cm	10 cm	Rett ned på kompakt stein. Noe grå silt.	26.09.2019
16	Negativt	40 x 40 cm	21 cm	10 cm skogbunn, deretter grå silt, pod sol-aktig, før kompakt bunn.	26.09.2019
17	Negativt	40 x 40 cm	10 cm	Rett ned på kompakt stein. Noe grå silt.	26.09.2019
18	Negativt	40 x 40 cm	10 cm	Rett ned på kompakt stein. Noe grå silt.	26.09.2019
19	Negativt	40 x 40 cm	10 cm	Rett ned på kompakt stein.	26.09.2019
20	Negativt	40 x 40 cm	15 cm	Rett ned på kompakt stein. Noe grå silt helt i toppen.	26.09.2019
21	Negativt	40 x 40 cm	15 cm	Rett ned på kompakt stein. Noe grå silt helt i toppen.	26.09.2019



22	Negativt	40 x 40 cm	15 cm	Rett ned på kompakt stein. Noe grå silt helt i toppen.	26.09.2019
----	----------	------------	-------	--	------------





## Oversikt over sjakter

SJAKT	MATJORD	PROFIL	DATO	UNDERGRUNN	MERKNAD
1	Undulerende, 20 til 30 cm	Undulerende matjordlag, deretter sand. Sjakta følger terrenget, et lite søkk før den går litt høyere.	19.09.2019	Fin sand, noe grus	
2	Undulerende, 20 til 30 cm	Undulerende matjordlag, deretter sand. Sjakta følger terrenget, et lite søkk før den går litt høyere.	19.09.2019	Fin sand, noe grus	
3	Undulerende, 20 til 30 cm	Undulerende matjordlag, deretter sand. Sjakta følger terrenget, et lite søkk før den går litt høyere.	19.09.2019	Fin sand, noe grus	
4	Tynt torvlag	Omrotet	24.09.2019	omrotet	Viste seg å være gammelt grustak.
5	Tynt torvlag	Omrotet	24.09.2019	omrotet	Viste seg å være gammelt grustak.



## Referanser

Løken, Trond, Pilø, Lars, & Hemdorff, Olle. 1996. *Maskinell flateavdekking og utgravning av forhistoriske jordbruksplasser. En metodisk innføring*. AmS-Varia 26. Arkeologisk museum i Stavanger.

Rønne, Ola. 2004. Utgravningsstrategi – flateavdekking. I: Glørstad, Håkon (red.), *Svinesundprosjektet. Bind 4. Oppsummering av Svinesundprosjektet*. Varia 57. Universitetets kulturhistoriske museer, Fornminneseksjonen. Oslo. S.90-95.

Sør-Trøndelag fylkeskommune. *"Rutiner for arkeologiske påvisningsundersøkelser ved hjelp av den maskinelle flateavdekkingsmetoden, Sør-Trøndelag fylkeskommune, april 2001, revidert oktober 2004 og mars 2009."*

