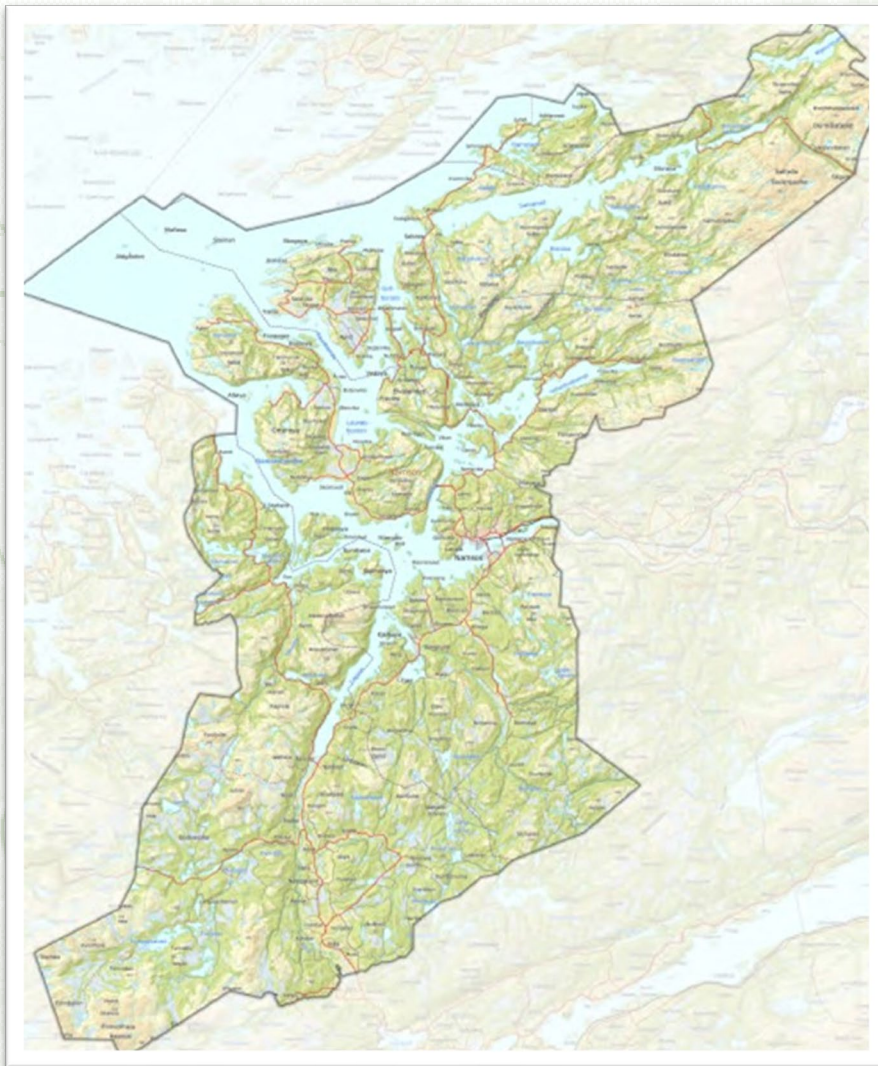




Namsos kommune
Nåvmesjenjaelmien tjielte



Planprogram Kommuneplanens arealdel for Namsos kommune

Høringsforslag
25.05.2022



Sammen
skaper vi
muligheter

Høringsforslag – Planprogram Kommuneplanens arealdel for Namsos kommune

I henhold til Kommunal planstrategi for Namsos kommune for perioden 2020-2023, skal det utarbeides ny arealdel av kommuneplanen. Arbeidet skal ta utgangspunkt i gjeldende arealdeler. Kommuneplanens arealdel (KPA) er Namsos kommunes overordnede plan for bruken av arealene de neste 12 årene. Arealdelen er kommunens viktigste styringsredskap for all arealplanlegging og utbygging i kommunen.

Innholdsfortegnelse

1 Innledning og sammendrag

1.1 Innledning og sammendrag

1.2 Gjeldende arealdeler

2 Føringer

2.1 Nasjonale føringer

2.2 Regionale føringer

2.3 Lokale føringer

3 Målsettinger og hovedgrep

4 Del 2: Namsos kommune – fakta, samfunnstrender og utviklingstrekk

4.1 Sentrale utviklingstrender

4.1.1 Den demografiske utviklingen

4.1.2 Sentralisering og urbanisering

4.1.3 Infrastruktur og kommunikasjon

4.1.4 Folkehelse

4.1.5 Beredskap, klimasårbarhet og en samordnet arealpolitikk

4.1.6 Klima og miljø

4.1.7 Primærnæringer

4.1.8 Handel, tjenester og industri i regionbyen Namsos

5 Del 3: Hovedtema

6 Utredningsbehov og kunnskapsgrunnlag

6.1 Oppheving av gamle reguleringsplaner

6.2 Kartlegginger og analyser - kunnskapsgrunnlaget

6.3 Konsekvensutredninger og ROS-analyse

6.4 Formelle krav til arealinnspill

7 Del 4

7.1 Fremdrift

7.2 Koordinering med andre planer og pågående prosesser

7.3 Medvirkning

7.4 Hvordan, hvem og når skal vi involvere?

8 Milepæler

9 Vedlegg – kart

1 Innledning og sammendrag

1.1 Innledning og sammendrag

I henhold til Kommunal planstrategi for Namsos kommune for perioden 2020-2023, skal det utarbeides ny arealdel av kommuneplanen. Arbeidet skal ta utgangspunkt i gjeldende arealdeler. Kommuneplanens arealdel (KPA) er Namsos kommunes overordnede plan for bruken av arealene de neste 12 årene. Arealdelen er kommunens viktigste styringsredskap for all arealplanlegging og utbygging i kommunen.

Namsos kommunestyre vedtok 13.02.2020 kommuneplanens samfunnsdel (KPS) for perioden 2020-2032. Denne gir klare føringer for den nye arealdelen.

Kort fortalt sier samfunnsdelen at kommunen skal tilrettelegge for

- arealer for næringsutvikling, friluftsområder, nye tomtearealer, parkområder og grønne lunger i byen
- å sikre dagens reinbeiteområder, sikre dyrka og dyrkbar jord
- sikre eksisterende og kartlegge framtidige drikkevannskilder
- å etablere og videreutvikle gang- og sykkelveinettet
- å ta hensyn til klimarelaterte endringer/klimatilpasning
- å avsette hensynssoner for kulturminner
- å tilrettelegge for flere gjestehavner
- å kartlegge og kartfeste verdifulle naturtyper og viktige leveområder for plante- og dyreliv

Ivaretagelse av folkehelseperspektivet og kvaliteter som gjør at folk trives i kommunen vår, samt vurderinger av miljømessig bærekraft i arealforvaltningen, er viktige overordnede prinsipper for arbeidet med kommuneplanens arealdel. Likeså prinsipper for universell utforming.

Delmål for ny arealdel (fra kommuneplanens samfunnsdel):

- Namsos kommune skal sikre samordnet, effektiv og bærekraftig arealutnyttelse.
- Namsos kommune skal legge til rette for god folkehelse i arealplanleggingen.
- Namsos kommune skal sikre attraktiviteten til Namsos som handelsby og samtidig legge til rette for livskraftige grender og lokalsamfunn.
- Namsos kommune skal bevare spesielle og uerstattelige verdier i natur, kulturlandskap og kulturmiljø.

I arbeidet med arealdelen skal vi gå gjennom eksisterende reguleringsplaner, noe som vil bidra til å danne grunnlag for et arealregnskap for bolig, fritidsboliger, ulike typer næring og tjenesteyting og masseuttak. Nyere vurderinger av aktuelle næringsarealer vil også danne grunnlag for arealregnskapet. For eldre reguleringsplaner vil vi vurdere om disse fortsatt skal gjelde i den nye arealdelen. Dette arbeidet settes i gang tidlig i planprosessen.

Faktaboks

Kommuneplanens arealdel (KPA) består av juridisk bindende plankart og bestemmelser for hele kommunen. En planbeskrivelse følger også med, og her fremgår det blant annet hvordan nasjonale mål og retningslinjer er ivaretatt, og hvilke vurderinger og avveininger som er gjort i planprosessen.

Gjeldende arealdeler for Fosnes, Namdalseid og Namsos

Dette planprogrammet handler om hvordan arbeidet med ny arealdel er tenkt gjennomført. Her beskrives mål for planen, gjeldende føringer, utredningstema og organisering av arbeidet.

Planprogrammet har 4 deler

- Første del tar for seg bakgrunn og føringer.
- Andre del tar for seg fakta og utfordringsbildet.
- Del 3 omhandler aktuelle tema for kommuneplanens arealdel, utredningsbehov og behovet for konsekvensutredninger (KU).
- Del 4 tar for seg hvordan planprosessen er planlagt gjennomført,

1.2 Gjeldende arealdeler

Namsos, Fosnes, Namdalseid kommuner, samt Lund krets ble slått sammen 01.01.2020. Det eksisterer derfor 3 komplette arealplaner for de gamle kommunene, samt for Lund krets, som hørte til Nærøy kommune fram til kommunesammenslåingen.

Disse planene definerer til sammen arealforvaltningen for Namsos kommune fram til ny arealdel vedtas. De ulike arealdelene har ulik alder:

- Namdalseid kommune: vedtatt 14.12.2017
- Fosnes kommune: vedtatt 26.03.2015
- Namsos kommune: vedtatt 25.11.2010 og 27.01.2011
- Nærøy kommune (Lund krets): vedtatt 03.05.2018

Dagens situasjon med gjeldende planer for de gamle kommunene innebærer at vi har ulike bestemmelser for ulike deler av kommunen, og nødvendigvis i seg selv en revidering av arealplanverket.

Det er nå et sterkere søkelys på bærekraftig og klimavennlig samfunnsutvikling og naturforvaltning enn da de eksisterende arealdelene ble vedtatt. Likeså et sterkere søkelys på ivaretagelse av naturmangfold, bevaring av dyrka og dyrkbare arealer, karbonrike arealer, samt krav til kutt i klimagassutslipp. Sistnevnte er omtalt i kommunens vedtatte klimaplan fra 2022, hvor også mål på dette området er satt for kommunen. Dette er målsettinger som må hensyntas i arbeidet med KPA, og ses i forhold til store behov for nye næringsarealer.

Spørsmålet om nye næringsarealer i forhold til andre hensyn innebærer dilemmaer som må erkjennes, drøftes og håndteres i arealplanprosessen.

Gjeldende arealdeler og reguleringsplaner skal tidlig i prosessen vurderes i forhold til bestemmelser. Relevante bestemmelser vil bli med videre i ny KPA, andre vil bli byttet ut og tilpasset framtidig ønsket arealbruk.

2 Føringer

2.1 Nasjonale føringer

Nasjonale forventninger til regional og kommunal planlegging formidler regjeringens prioriterte politikk.

Her pekes det på kommunenes sentrale rolle i å oppfylle FNs 17 bærekraftsmål, og at bærekraftsmålene skal være grunnlaget for å ta tak i vår tids største utfordringer:

- Å skape et bærekraftig velferdssamfunn.
- Å skape et økologisk bærekraftig samfunn gjennom blant annet en offensiv klimapolitikk og en forsvarlig ressursforvaltning, inkludert et strengt jordvern.
- Å skape et sosialt bærekraftig samfunn.
- Å skape et trygt samfunn for alle.

2.2 Regionale føringer

Trøndelagsplanen 2019-2030 gir føringer for alle planer i fylket. Bolyst og livskvalitet er et av hovedmålene, og i det ligger at samfunnet skal legge til rette for god helse, sosial utjevning, trygge lokalsamfunn og oppvekstmiljø og at nærmiljøet og møteplasser er tilrettelagt for opplevelser og aktivitet.

Regional plan for arealbruk for Trøndelag ble vedtatt av fylkestinget 9. mars 2022. Målet er en framtidsetta, effektiv og samordna arealutvikling for hele fylket, og at planen skal være et sentralt styringsverktøy for kommunenes arealdeler. Planen og de føringer den gir, vil påvirke de vurderinger som gjøres i arbeidet med arealdelen for Namsos kommune.

[Regional plan for arealbruk.](#)

2.3 Lokale føringer

Kommunenes plansystem består av flere dokumenter med forbindelse til hverandre. Planverket «lever» så lenge det brukes, evalueres, rulleres og revideres.

De viktigste delene i et kommunalt plansystem er:

- Planstrategien, som ikke er en egen plan, men et styrings- og prioriteringsverktøy som beskriver rammer for planarbeidet i et fireårs perspektiv.

[Her kan du lese hva Namsos kommune sin planstrategi for 2020-2023 prioriterer.](#)

[Kommuneplanen, som består av en samfunnsdel \(med handlings- og økonomiplan\) og en arealdel i et tolvårs perspektiv](#)

- Kommunedelplaner som tar for seg ett eller flere fagområder, og gjerne også skildrer sammenhenger og forslag til tverrsektorielt samarbeid for å løse sektorovergrepene utfordringer

Reguleringsplaner som består av konkret utformede endringsforslag og detaljer for avgrensede arealer

Handlings- og økonomiplan med tallfestede rammer og konkrete tiltak i hhv ettårs og fireårs perspektiv

Det kommunale planarbeidet med krav om prosess og medvirkning er nedfelt i Kommuneloven generelt, og mer detaljert i Lov om planlegging og byggesaksbehandling (plan- og bygningsloven) fra 2008.

Kommuneplanens samfunnsdel (KPS) for Namsos kommune 2020-2032 ble vedtatt av kommunestyret den 13.02.2020. Samfunnsdelen tar stilling til langsiktige utfordringer, mål og strategier for kommunesamfunnet som helhet og kommunen som organisasjon.

Den danner grunnlaget for sektorenes planer og virksomhet i kommunen, og gir retningslinjer for hvordan kommunens egne mål og strategier skal gjennomføres i kommunal virksomhet og ved medvirkning fra andre offentlige organer og private.

Kommuneplanens samfunnsdel har en handlingsdel/økonomiplan som angir hvordan planen skal følges opp de fire påfølgende år eller mer. Handlingsdelen/økonomiplanen revideres årlig.

Samfunnsdelen legger følgende delmål til grunn for arealdelen:

- Namsos kommune skal sikre samordnet, effektiv og bærekraftig arealutnyttelse.
- Namsos kommune skal legge til rette for god folkehelse i arealplanleggingen.
- Namsos kommune skal sikre attraktiviteten til Namsos som handelsby og samtidig legge til rette for livskraftige grender og lokalsamfunn.
- Namsos kommune skal bevare spesielle og uerstattelige verdier i natur, kulturlandskap og kulturmiljø.

Overordnede areal-strategier knyttet til delmålene presenteres i kapittel 5.

3 Målsettinger og hovedgrep

Hovedmålsettingene for Namsos kommune for perioden 2020-2032 er nedfelt i kommuneplanens samfunnsdel:

1. Innbyggeren er sambygger i Namsos kommune.
2. Namsos kommune har vekst og utviklingskraft.

4 Del 2: Namsos kommune – fakta, samfunnstrender og utviklingstrekk

Ser en fremover i tid, og forutsetter middels vekst (SSB), vil utviklingen i befolkningen og alderssammensetningen i Namsos kommune se slik ut:

Tabell 1: Befolknings- og alderssammensetning, Namsos kommune frem mot 2040 (forutsatt middels vekst (MMM))

Alder/år	2020	2025	2030	2035	2040
0 år	132	141	146	148	146
1-5 år	776	708	735	750	764
6-12 år	1282	1132	1024	1043	1071
13-15 år	588	547	498	444	455
16-19 år	848	764	722	634	609
20-44 år	4433	4354	4362	4282	4072
45-66 år	4370	4164	4004	3836	3733
67-79 år	2010	2197	2210	2283	2396
80-89 år	626	752	982	1159	1204
90 år eller eldre	165	166	179	239	325
Totalt	15230	14925	14862	14818	14775

Tabell 1: Oversikt over befolkning og alderssammensetning i Namsos kommune frem mot 2040. Kilde: SSB tabell 12882 (nye/oppdaterte tall kommer i juni 2022).

Utviklingen i alderssammensetningen tilsier at det vil bli færre unge enn det er i dag, og flere eldre. Det ser ut til at det vil fødes færre barn i årene som kommer. Dette medfører etter hvert færre mennesker i yrkesaktiv alder,

og flere eldre som vil ha bruk for kommunale og offentlige tjenester i kommunen.

Namsos har flyplass med forbindelse til Mosjøen, Bodø, Rørvik, Trondheim og Oslo. Til og fra Namsos kan du også reise med buss, hurtigbåt og ferje.

Olav Duun videregående skole ligger i Namsos, og ved denne skolen går det 663 elever i 2022, og ca. 150 elever i voksenopplæring. Nord universitet har studiested i Namsos, med om lag 700 studenter innen sykepleie, vernepleie og farmasi.

Namsos kommune er en stor jord- og skogbrukskommune i trøndersk sammenheng. Kommunen forvalter viktige laksestammer i fjord og vassdrag, reindrift, en stor viltstamme og betydelige utmarks- og natur-/friluftressurser. Namsos kommune er allsidig og har muligheter innen mange næringer – for eksempel er det et stort utviklingspotensial for næringsvirksomhet knyttet til jordbruk, skogbruk, fiske og havbruk, og innen handel, industri/produksjon og reiseliv med mer.

Kultur er en viktig grunnpilar i hele kommunen. Viktige elementer i kulturarbeidet er den sterke dugnadsånden, mangfoldet i frivilligheten og den store bredden i deltakelsen i lokalsamfunnene. Av kulturelle aktiviteter i den nye kommunen nevnes korps, kor, revy- og teaterlag, kulturskole, større profesjonelle oppsetninger i kulturhuset og konserter rundt omkring i kommunenes ulike arenaer gjennom hele året. Et allsidig og bredt idretts- og friluftsliv er også en viktig del av kulturen i kommunen.

Namsos by ligger midt i kommunen. I Namsos sentrum bor det ca. 8500 innbyggere, og øvrige innbyggere bor spredt rundt om i kommunens grender. Grendene og de mindre tettstedene i kommunen er Otterøy, Vemundvik, Jøa, Salsnes/Lund, Bangsund, Namdalseid og Statland. I tillegg bor det ca. 2000 mennesker i kretsen Spillum-Bangdalen. De nærmeste kommunene til Namsos er Nærøysund, Høylandet, Overhalla, Snåsa, Flatanger, Osen, Åfjord og Steinkjer. De viktigste pendlerkommunene til Namsos er Overhalla, Steinkjer, Nærøysund, Flatanger og Trondheim.

4.1 Sentrale utviklingstrender

Namsos kommune har over tid hatt en svakt nedadgående befolkningsutvikling. Psykiske helseproblemer, ensomhet og mobbing er avdekket gjennom undersøkelser blant barn og unge. Andre samfunnsutfordringer som påvirker lokalmiljøet er økt fare for ras/skred, tap av biologisk mangfold og nedbygging av dyrka og dyrkbar jord.

4.1.1 Den demografiske utviklingen

Befolkningsframskrivingene til SSB tilsier færre barn og unge i Namsos kommune i årene fremover, og mange flere eldre i pensjonsalder og dermed flere eldre som trenger kommunale helsetjenester.

Det ser også ut til at det blir en reduksjon i antall personer i yrkesaktiv alder.

4.1.2 Sentralisering og urbanisering

Det er viktig for hele regionen at Namsos som regionsenter beholder og videreutvikler sine fellesfunksjoner som nabokommunene og resten av Namdalen har nytte av.

Viktige samfunnsinstitusjoner og kompetansemiljøer som Sykehuset Namsos, Namsos lufthavn, Nord Universitet, Olav Duun videregående skole, politi og tingrett har stor betydning for samfunnsutviklingen. Disse institusjonene i seg selv har mange og viktige arbeidsplasser som regionen trenger.

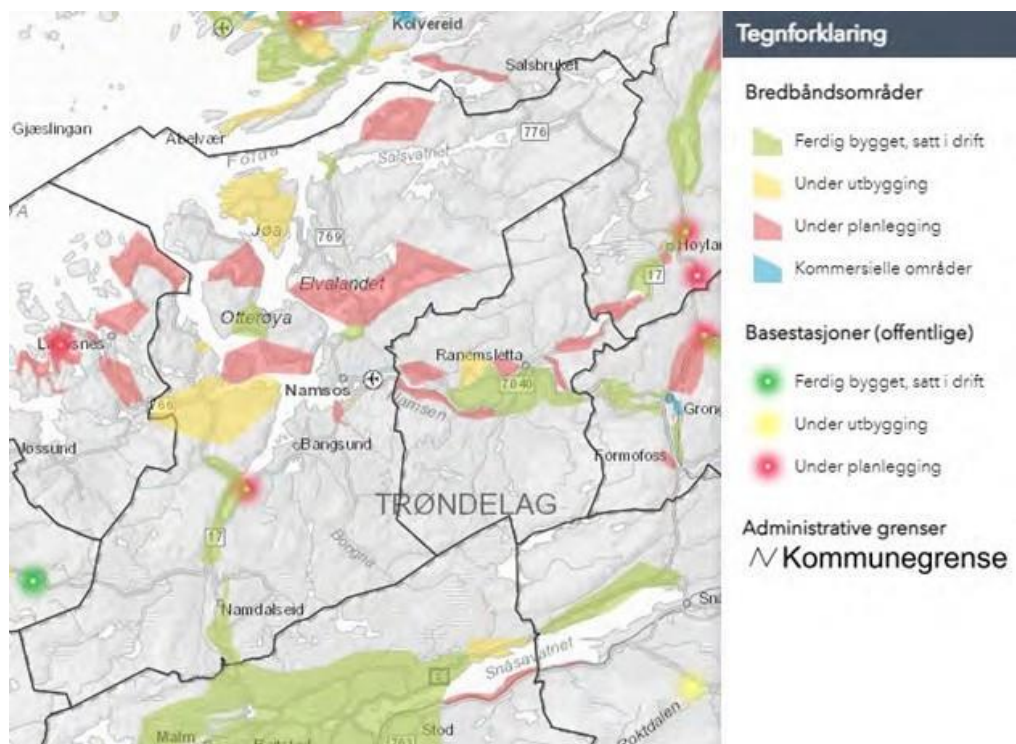
Namdalen er avhengig av å ha en regionby som ivaretar og utvikler disse funksjonene, og som samtidig er sterk og attraktiv nok til å tiltrekke seg nye arbeidstakere og nye offentlige og private virksomheter.

Trøndelag fylkeskommune definerer i sin regionale plan for arealbruk aksen mellom Orkanger i sør og Steinkjer i nord som vekstaksen i Trøndelag. For å få forbindelsen til kysten bør denne aksen strekkes opp til Namsos.

Namsos og Steinkjer kan også i stadig større grad betraktes som en bo- og arbeidsmarkedsregion hvis man ser på pendlingsmønster mellom kommunene, og samhandlingen mellom bykommunene i nordre del av Trøndelag bør understøttes.

4.1.3 Infrastruktur og kommunikasjon

Enkelte deler av kommunen har dårlig eller ingen mobildekning. Likeså er deler av kommunen uten bredbåndtilgang. I kartet under vises områder som er utbygd og områder som er under planlegging våren 2022:



Kilde: Trøndelag Fylkeskommune

Kommunen har vedtatt egen [Plan for Utbygging av bredbånd og mobiltelefoni](#) (vedtatt november 2020).

Planen har følgende målsettinger for utbygging av bredbånd:

oppstrøms kapasitet.

1. Samtlige innbyggere og bedrifter i Namsos skal få et tilbud om minimum 100 Mbit/s nedstrøms og
2. Alle større hyttefelt skal få et tilbud om Grunnleggende bredbånd. Dvs. minimum nedstrøms hastighet 4 Mbit/s

Et bedret bredbåndstilbud for fastboende kan også gi bedre tilbud til fritidsboliger selv om det pr i dag ikke er midler til å finansiere egne prosjekt for fritidsboliger.

Planen har følgende målsettinger for utbygging av mobiltelefoni:

1. Samtlige innbyggere i Namsos skal få god og stabil dekning for mobiltelefoni. Dette gjelder i, og i umiddelbar nærhet til bolig.
2. Samtlige av kommunens fritidsboliger skal få tilbud om mobildekning
3. God mobildekning i alle tur-, og fjellområder i Namsos
4. Alle fylkesveier gjennom kommunen skal sikres kontinuerlig mobildekning

Bedret dekning for mobiltelefoni handler først og fremst om sikkerhet for kommunens innbyggere. Med sikkerhet menes muligheten til å kontakte nødetater i tilfelle ulykke eller brann. Dette handler både om trygghet og livskvalitet for våre innbyggere. Når det gjelder fritidsboliger, ønsker kommunen å prioritere sikkerheten før bredbåndsdekning. Derfor vil kommunen prioritere mobildekning.

Følgende områder er prioritert for utbygging av bredbånd (april 2022):

Pri	Kode	Område	Beskrivelse
1	FO 12	Kvernvika - Lund	Kvernvika – Smines – Lund
2	ND 2	Tøttedal	Aunet – Morka – Utheim – Tøttedal
3	NA 12	Hovika	Hovika – Sandvika – Vik – Hoddøya
4	NA 7	Spillum – Sævik	Hammarsvegen – Lønsetvegen – Sævik – Spillum
5	NA 1	Botnan – Vikan	Vikan - Ytterby – Hammarsøya - Duna – Leirvika – Røyklibotn
6	NA 14	Skorstad	Årnes – Alte – Skorstad – Årvika
7	NA 3	Gåsneset – Hals	Gåsneset – Lænn – Varpneset – Hals – Havika –
8	NA 15	Finnanger	Finnanger – Devika – Aglen
9	NA 11	Reitan – Flakk	Haugan – Nord-Reitan – Reitan – Flakk – Fjær

Pri	Kode	Område	Beskrivelse
10	NA 8	Bangdalen	Barstadvegen – Solum
11	NA 9	Selnes	Selnes – Skogmo – Fjeldstad
12	ND 4	Osenvegen	Berre – Fooslia – Meungan – Bergheim - Buvarp

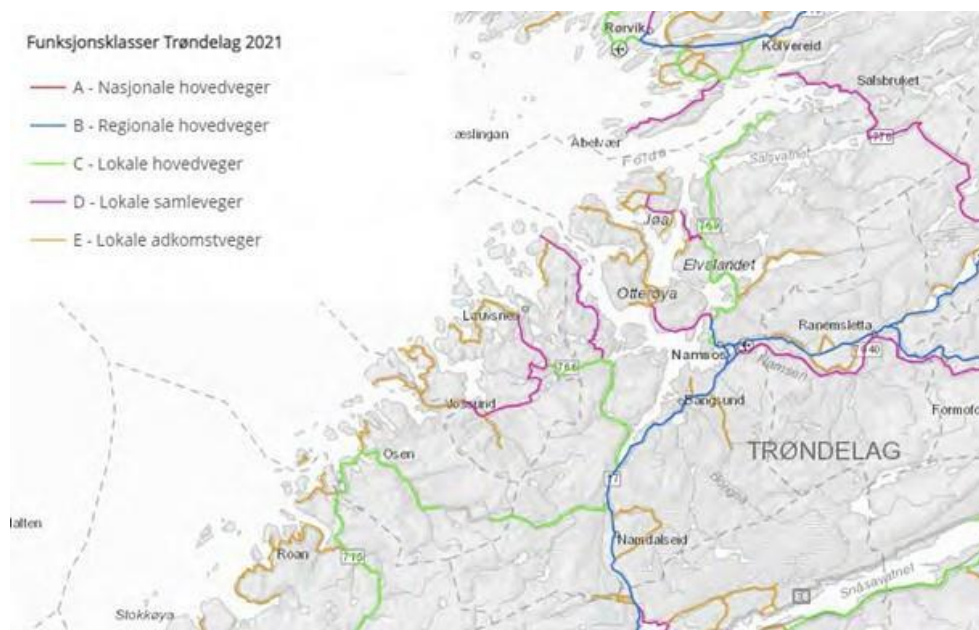
Følgende områder er prioritert for utbygging av mobiltelefoni (april 2022):

Pri	Kode	Område	Beskrivelse
1	NA 1	Botnan - Vikan	Vikan - Ytterby – Hammarsøya - Duna – Leirvika – Røyklibotn
3	FO 10	Elvalandet	Nufsfjord – Briksillan – Frøvarp – Ugseth – Årbuan
4	FO 13	Salen	Skrøvyvstad – Leisåk – Eia
5	NA 14	Skorstad	Årnes – Alte – Skorstad – Årvika
6	NA 12- 13	Hovika - Skomsvoll	Hovika – Sandvika – Vik – Hoddøya - Hamnes – Skomsvoll – Husvika – Fosslund
7	NA 3	Gåsneset – Hals	Gåsneset – Lænn – Varpneset – Hals – Havika – Daltrøa – Kattmarka
8	FO 12	Kvernvika - Lund	Kvernvika – Smines – Lund
9	NA 7-8	Spillum – Sævik – Bangdalen	Hammarvegen – Lønsetvegen – Sævik – Spillum – Bangdalen
10	FO 11	Salsnes	Hestvika – Mo – Reppen – Østtun

Pri	Kode	Område	Beskrivelse
11	ND 2-3	Tøttedal - Statland	Aunet – Morka – Utheim – Tøttedal - Statland – Ledang
12	NA 15	Finnanger	Finnanger – Devika – Aglen
13	FO 1	Fosnesgrenda	Fosnesgrenda – Moldvika – Leirvika -Brakstadsundet
14	FO 5-6	Åshaugan - Engesnes – Sandvika	Åshaugan – Faksdal – Bårdevika – Engesneset – Sandvika
15	ND 4-5	Osenvegen - Eidet	Berre – Fosslia – Meungan – Bergheim - Buvarp - Bøgset - Sentrum – Brørs - Skatland

Veistandarden er varierende i kommunen. Gode og tilfredsstillende veinett for syketransport og pendling, samt utbygd sykkelveinett i kommunen er også trukket fram som viktige for god samfunnsutvikling i Namsos kommune.

Kartet under gir en oversikt over de ulike fylkesveiklassene i Namsos:



Kilde: Trøndelag fylkeskommune

Øya Jøa har buss, ferjeforbindelse, hurtigbåt og tilbringertjeneste, men mangler bru, noe som innskrenker muligheten til uavhengig å kunne komme til og fra Jøa. Gjennom et forprosjekt som har pågått i perioden 2019-2022, er det konkludert med at det beste brukonseptet er flytebru. Fylkestinget i

Trøndelag fylkeskommune skal i juni 2022 behandle en sak om finansiering av en bru-løsning.

På Lund er det ferjeforbindelse til Nærøysund kommune.

4.1.4 Folkehelse

Namsos kommune har flere tilfeller av psykiske lidelser, muskel- og skjelettplager, hjerte- og karsykdom og flere med overvekt og fedme enn snittet både i Trøndelag og for landet.

Ser vi på andel ungdommer med psykiske plager ligger Namsos kommune høyere (19 prosent) enn både Trøndelag og hele landet (begge på 16 prosent). Tallene fra Ungdata 2017 var på henholdsvis 17 prosent i Namsos og 13 prosent i fylket og landet ellers, så tendensen for de siste årene er en økende forekomst.

Trendrapporten fra Ungdata 2021 for ungdomsskolen viser færre som trives på skolen (81 prosent i 2021 mot 93 i 2017), og at 80 prosent kjeder seg på skolen (mot 69 i 2017).

Å være god på skolen og flink i idrett ser ut til å være mindre viktig for ungdommene som deltok i undersøkelsen. Prosentandelen som bruker mer tid på sosiale media, dataspill mm er økende, og andelen som ser TV er fallende. 51 prosent bruker mer enn fire timer daglig på aktiviteter foran en skjerm, mot 35 prosent i 2017. Det ser allikevel ikke ut til at det er blitt viktigere å ha mange følgere på sosiale medier.

Det er en fallende deltakelse i organisasjoner, lag og foreninger blant ungdom. Dette gjelder også idrettslag, ungdomsklubb og kulturskole. Ungdata 2021 ble gjennomført i korona- pandemien, hvor flere fritidstilbud og aktivitet var annerledes eller bortfalt i perioder. Det vil være interessant å se om tendensen til nedgang i organisert aktivitet fortsetter, eller om det var en forbigående tendens.

Det er flere som opplever laveste mestringsnivå i lesing på femte trinn i Namsos enn i fylket og landet ellers, flere oppgir mobbing på skolen i sjuende trinn, og færre trives på skolen i tiende trinn i følge kommunens [folkehelseprofil](#).

4.1.5 Beredskap, klimasårbarhet og en samordnet arealpolitikk

Kommunen har i forbindelse med kommunesammenslåingen i 2020 utarbeidet en ny, helhetlig ROS-analyse for hele kommunen. I tillegg gjennomføres det våren 2022 en klimasårbarhetsanalyse som kan utdype og supplere den overordnede ROS-analysen.

Klimasårbarhetsanalysen og overordnet ROS-analyse blir viktige kunnskapsgrunnlag for arbeidet med ny, helhetlig arealplan og de hensyn som må tas til blant annet klimaendringer.

4.1.6 Klima og miljø

FNs klimapanel har gjennom sine rapporter konstatert at menneskelig aktivitet har økt temperaturen på jorda og det forventes at alle regioner vil oppleve flere konsekvenser av klimaendringene. Dette innebærer blant annet varmere klima, hyppigere og mer alvorlig ekstremvær, og et truet naturmangfold.

Forvaltning av areal har betydning for klima. Arealbruksendringer som nedbygging av skog, myr, dyrka og dyrkbar jord til andre formål, fører til store utslipp og reduserer/truer artsmangfoldet. For å håndtere klimaendringene må Namsos kommune tilpasse arealplanleggingen slik at vi i størst mulig grad sikrer oss mot uønskede hendelser.

Arealplanleggingen må skje i tråd med og være en forlengelse av kommunens klima- og miljøplan, klimabudsjett og klimasårbarhetsanalyse.

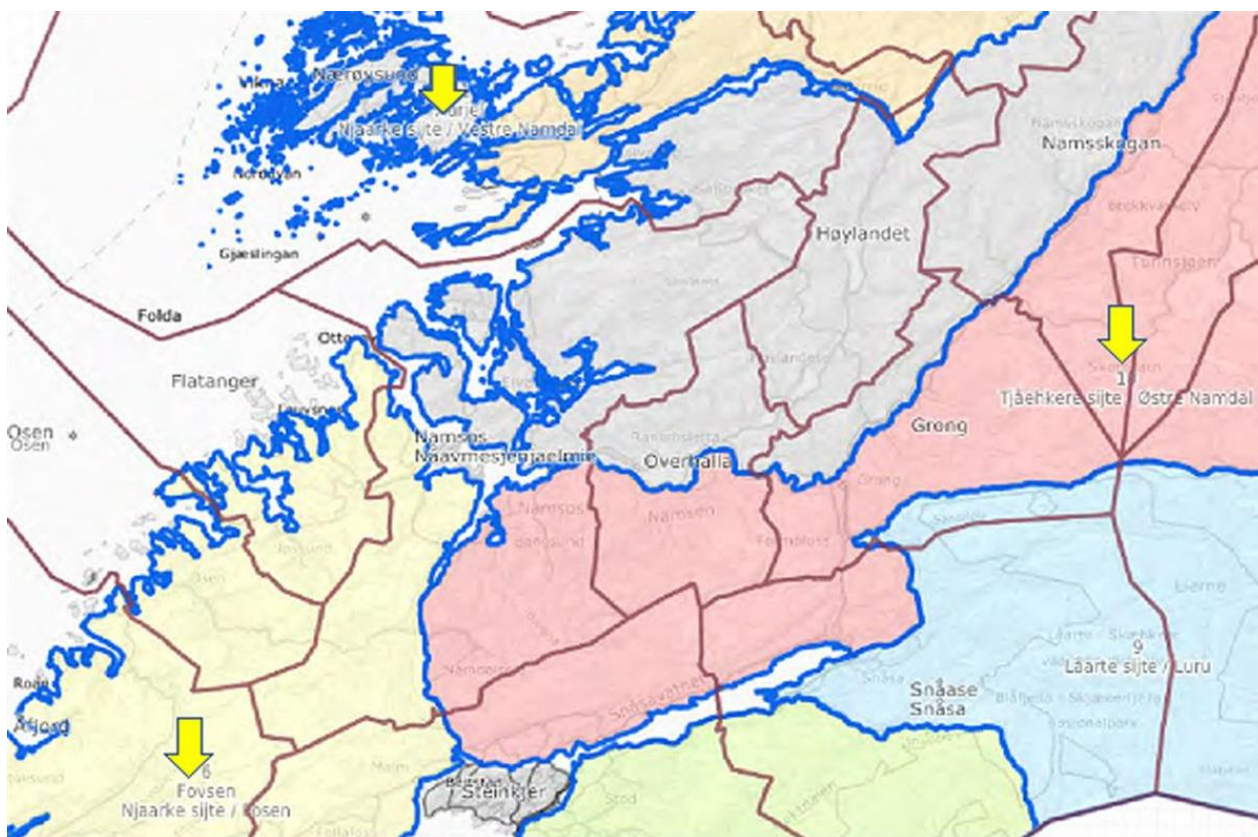
4.1.7 Primærnæringer

Den nye kommunen er stor i areal, og har større områder hvor det drives med reindrift.

Det er tre reinbeitedistrikt i Namsos kommune:

- Fovsen Njaarke sijte/Fosen
- Åarjel Njaarke sijte/Vestre Namdal
- Tjåehkere sijte/Østre Namdal

Kartet nedenfor viser reinbeitedistriktene som har beiteområder i og rundt Namsos kommune. Kilde: kilden.nibio.no



Reindriftsnæringa er en betydelig næringsaktør med utgangspunkt i utmarksressursene i kommunen. De tre reinbeitedistriktene har enten helårs- eller vinterbeiteområder i kommunen, og det produseres over 60 tonn kjøtt pr år.

Namsos kommune er rik på naturressurser og har gode forutsetninger for å drive jord- og skogbruksproduksjon. Det er forskjeller innad i kommunen både klimatisk og topografisk. Skog- og utmarksressursene er viktige for Namsos kommune. Ifølge NIBIOs arealbarometer, er det 65 770 daa jordbruksareal, noe som utgjør 3 % av kommunens landareal. Det er 150 jordbruksforetak hvor produksjon av grovfôr og korn er det viktigste. I Namsos kommune produseres rundt 6 % av den totale melkemengden som produseres i Trøndelag. Videre har kommunen 776 611 daa produktiv skog, noe som utgjør 36 % av kommunens landareal.

Stortinget har opprettet ordningen med nasjonale laksevassdrag (NLV) og laksefjorder (NLF) for å gi et utvalg av de viktigste laksebestandene særlig beskyttelse. Namsfjorden har status som Nasjonal laksefjord.

Formålet med nasjonale laksevassdrag og laksefjorder er å gi et utvalg på om lag 50 av de viktigste laksebestandene i Norge særlig beskyttelse. Laksebestandene som omfattes av ordningen skal beskyttes mot inngrep og aktiviteter i vassdragene, og i de nærliggende fjord- og kystområdene.

Namsen er Trøndelags største vassdrag. Det ligger lengst nord i Trøndelag, og har gitt navn til både dalføret og regionen Namdalen. Elva er ca. 228 kilometer lang, har et samlet nedbørsfelt på 6298 kvadratkilometer og midlere vannføring på 285 kubikkmeter per sekund. Namsenvassdraget er intensivt utnyttet til kraftproduksjon. De til sammen åtte kraftverkene har en midlere årsproduksjon på mer enn 1600 GWh. I Namsos kommune finnes to nasjonale laksevassdrag, Ågårdsvassdraget og Namsenvassdraget, og den nasjonale laksefjorden Namsenfjorden. Det gjelder egne bestemmelser for arealbruk for å beskytte villaksen i disse vassdragene og fjordene.

Namsen er ett av Norges største laksevassdrag hvor det årlig fanges omkring 25 tonn villaks. Namsos kommune er landets største på sjølaksefiske, og årlig fanges det omkring 35 tonn villaks i kilenøtene i fjorden. Namsos kommune har mer enn 35 vassdrag med laks og sjørørret.

I øvre Namsen finnes en småvokst stasjonær laksestamme, den såkalte namsblanken. Den lever hele livet i rennende elvevann og ingen annen laks i Europa lever som den.

Stortinget har opprettet 52 nasjonale laksevassdrag og 29 nasjonale laksefjorder. Faktorer som truer laksen i disse lokalitetene, skal identifiseres og fjernes. Der dette ikke er mulig, skal trusselfaktorenes virkning på laksebestandenes produksjon, størrelse og sammensetning motvirkes eller oppheves gjennom tiltak.

I laksefjordene skal det ikke etableres ytterligere matfiskoppdrett for laksefisk. I 14 av de nasjonale laksefjordene er akvakulturanlegg for produksjon av matfisk og stamfisk av anadrom fisk ikke tillatt.

Namsos kommune er blant de største hjorteviltkommunene i Trøndelag med over 1000 felte elg, hjort og rådyr pr år.

4.1.8 Handel, tjenester og industri i regionbyen Namsos

På Namdalsnivå har Namsos offentlige funksjoner som sykehus, politikammer, tingrett og høyere utdanningsinstitusjoner, men også private funksjoner som spesialisert varehandel (f.eks. bil), finansieringsinstitusjoner og andre spesialiserte tjenester. Namsos kan derfor sies å være et regionsenter innen handel og tjenester i Namdalen.

Næringslivet i regionen er bredt sammensatt med bl.a. trelastindustri, bygg- og anlegg, transport, metallindustri, grafisk industri, næringsmiddelindustri, havbruk, forskning og primærnæringer. Forretningslivet i Namsos er

preget av stabile bedrifter.

Innen f.eks. dagligvarehandel, klær, sportsutstyr og diverse andre tjenestetilbud, er Namsos først og fremst senteret for om lag 20 000 innbyggere i Midtre Namdal og nabokommunene. For spesialisert handel som klær, biler osv., har Namsos et enda større nedslagsfelt i Namdalen, og Namsos har i flere år vært en av de beste handelsbyene målt i omsetning per innbygger.

Namsos har de siste 15-20 årene hatt en nedgang i antall industriarbeidsplasser, og har hatt den største veksten i offentlig sektor, knyttet til helsetjenester.

Næringslivet i Namsos er blant annet leverandører av varer til kolonial – verkstedtjenester – bilforhandlere – elektrikere – rørleggere – interiør og kontormøbler – klær og sportsutstyr – IT, nettverk, programvare – bemanningsselskaper - advokater – hoteller – vaktelskaper - legesenter – renholdselskaper – buss/transportelskaper – arkitekter – entreprenører – banker, regnskapsbyrå/revisorer og cateringsselskaper m. fl.

Siden byen Namsos ble grunnlagt ved elva Namsens utløp i 1845, har Namsos gått fra å være en tradisjonell trelastby til å bli en moderne regionby for Namdalens innbyggere. Den snart 170 år lange byhistorien er dramatisk nok, med to bybranner (1872 og 1897), samt en nærmest total utradering fra tyske bombefly 20. april 1940. Byens stolte historie er definitivt fortsatt en viktig del; her finner vi både Namdalsmuseet og det nasjonale sagbruksmuseet: Norsk sagbruksmuseum/ Spillum Dampsag & Høvleri er i høyeste grad gode eksempler på levende museer. Namsos har også en tydelig identitet som kultur- og rockeby, i særlig grad kanskje knyttet til trønderrocken.

5 Del 3: Hovedtema

Overordnede areal-strategier (punkt 1-14 i tabellen nedenfor) er vedtatt i kommuneplanens samfunnsdel. Disse må følges opp, og det legges opp til at det skal skje på følgende måte:

Areal-strategi – vi skal tilrettelegge for

1 Arealer for næringsutvikling innen blå og grønne næringer og for industri

I arbeidet med arealdelen skal vi:

Analysere behov for næringsareal i hele kommunen: områder for jordbruk, skogbruk, fiske og havbruk, industri på land (ny-etableringer, klynge-utvikling, sirkulærøkonomi, vekstpotensial, teknologi og digitalisering), reiseliv mm.

Det er en stor mangel på næringsareal i kommunen som må adresseres i arbeidet med arealplanen.

Behov for næringsareal må vurderes opp mot andre interesser og hensyn, og det vil oppstå dilemmaer knyttet til ulike hensyn og hva som skal vektes tyngst.

Det vil gjennomføres en analyse av mulig næringsareal i hele kommunen, og mer konkrete vurderinger og utredninger for å kartlegge hva som er de mest egnede områdene.

Kommentar: Analysene skal basere seg på eksisterende arealer (arealregnskap), pågående vurderinger og innspill/behov for nye arealer, samt at vi vil se på den samlede arealbruken, arealer for boligbygging, ferdsel og nødvendig infrastruktur, ved vurdering av nye næringsarealer.

2 Fritidsområder/friluftsområder på land og i sjø

I arbeidet med arealdelen skal vi: Definere og synliggjøre de ulike kvalitetene og verdiene av kommunens landbruks-, natur- og friluftsområder (LNFR), samt vurdere føringer for tiltak i disse områdene

Kommentar: det ble i 2020-2021 gjennomført en kartlegging av friluftsområder etter Miljødirektoratets veileder M-98. Områdene ligger med beskrivelse av type og verdi i GISLink (kart med informasjon om verdier/kartlegginger).

Gjelder både punkt 1 og 2: vi vil vurdere å sette av mindre arealer for midlertidige tiltak som kan stå ute sesongbasert, for eksempel knyttet til laksefiske eller i tilknytning til destinasjoner/møteplasser i kommunen.

3 Nye tomter, boliger og bomiljø tilknyttet eksisterende tettsteder og infrastruktur

I arbeidet med arealdelen skal vi: Utarbeide arealregnskap som viser eksisterende arealreserver for bolig, fritidsboliger, næring og tjenesteyting og framtidig arealbehov

Gjennomføre en mobilitetsanalyse, herunder kartlegge gange- og sykkelmuligheter, og flaskehals knyttet til dette

Kommentar: Vi vil vurdere mindre spredtområder i grendene. Dette er en mellomting mellom store boligfelt og enkeltboliger liggende spredt med større avstander. Det skal legges til rette for bosetting i hele kommunen.

4 Namsos som trafikk- knutepunkt på land, sjø og i lufta

I arbeidet med arealdelen skal vi: Utrede og sikre sikkerhet og fremkommelighet for maritim næring, kollektivtransport-tilbudet, forbindelsen mellom fastlandet og Jøa, forbindelsen mellom kommunen og omlandet

Kommentar: bruforbindelse til Jøa er utredet gjennom et forprosjekt avsluttet våren 2022. Vi vil vurdere å båndlegge området for videre planlegging.

5 Parkområder og grønne lunger

I arbeidet med arealdelen skal vi: Vurdere behovet for å sette av mer areal til grønnstruktur (arealformål) for å sikre variasjon, sammenhenger og jevn fordeling i bystrukturen i Namsos.

Kommentar: Det er aktuelt å koble dette arbeidet opp mot blant annet folkehelse og klimatilpasning (bruk av grønne lunger, drag, parker som overvannshåndtering) og det urbane naturmangfoldet.

6 Opprettholdelse og sikring av dagens reinbeiteområder

I arbeidet med arealdelen skal vi: Vurdere å legge hensynssone reindrift over minimumsbeiteområder

Kommentar: Vi vil involvere reindriftsaktørene i området underveis i hele planprosessen. Første dialogmøte skjer i løpet av mai/juni 2022, i forbindelse med at planprogrammet legges ut på høring.

7 Sikring av dyrka og dyrkbar jord

I arbeidet med arealdelen skal vi: Vurdere om det er områder i kommunen der andre hensyn er viktige, for eksempel bosetting, og om dette kan gi grunnlag for å differensiere hvor strengt jordvernet skal praktiseres. Områdene må kartfestes.

Kommentar: Jordvernet skal praktiseres strengt i hele landet, og Stortinget har vedtatt ny jordvernstrategi. Samtidig skal jordvernet balanseres mot storsamfunnets behov.

8 Sikring av eksisterende, og kartlegging og sikring av fremtidige drikkevannskilder

I arbeidet med arealdelen skal vi: Vurdere hensynssone eller formål for drikkevannskilder. Samme regelverk gjelder for kommunale og private drikkevannskilder.

Kommentar: godt drikkevann er viktig for folkehelsen og en del av kommunens kritiske infrastruktur. I tillegg til å sikre eksisterende kilder er det viktig at vi vurderer framtidige drikkevannskilder og arealer/infrastruktur tilknyttet disse.

9 Tilstrekkelig med gang- og sykkelveier i hele kommunen

I arbeidet med arealdelen skal vi: Vurdere forlengelse av eksisterende, og nye gang,- og sykkelveier basert på tilgjengelige analyser og kartlegginger, samt innspill fra innbyggere

Kommentar: Vi vil bruke analyser av avstander/befolkning og reisevaneundersøkelser for å vurdere nye boligområder. Videre vil vi ta utgangspunkt i Statlige planretningslinjer for samordnet bolig-, areal- og transportplanlegging (SPL-BATP) for å planlegge bevegelsesmønster og boligområder i kommunen. Se også punkt 3.

Med bakgrunn i pågående reguleringsprosesser er vi gjort oppmerksomme på ulike utfordringer for utvikling av områder, sett i sammenheng med trafikkmengde. Det er flere kryss i sentrumsnære områder i Namsos som ikke tåler økt påkjenning i form av trafikk, og i den forbindelse vil det vurderes å utarbeide en trafikkanalyse som kan kartlegge dagens trafikkmønster.

10 Arealplanlegging tilpasset forventede klimaendringer (ras, flom, skred med mer)

I arbeidet med arealdelen skal vi:Vurdere å bruke hensynssone «fare» over kjente kvikkleireområder

Kommentar: det pågår våren 2022 et arbeid med en generell kartlegging av klimasårbarhet knyttet til flom, ras, overvann etc. Funnene vil kunne brukes til framtidige vurderinger av hensynssoner.

11 Hensynssoner for fredede kulturminner og kulturmiljøer i kommunen

I arbeidet med arealdelen skal vi:Vurdere hensynssone kulturminner/kulturmiljø basert på kartlegginger gjort i forbindelse med planarbeid

Kommentar: Kunnskapsgrunnlag: Kulturmiljøplan for Namsos kommune 2022-2027

12 Arealer med tilgang til sjø, herunder gjestehavner

I arbeidet med arealdelen skal vi:Havnestrategi, sikkerhet og fremkommelighet for maritim næring.

Kommentar: Vi vil vurdere arbeidet med havnestrategi og hvordan dette kan sees i sammenheng med arbeidet med KPA.

13 Kartlegging av mineralressurser og utrede mulighetene for sikring, evt utnyttelse av disse

I arbeidet med arealdelen skal vi:Hente ut nødvendig kunnskapsgrunnlag fra NGU rapport våren 2022, samt foreta egne vurderinger og kartlegginger av forekomster av ulike mineralressurser, inkludert massetak (stein/grus). Andre offentlige kilder vil også bli benyttet, som uttaksregisteret til direktoratet og ressursregnskapet for Trøndelag fra 2018 (NGU og direktoratet)

Kommentar: Vi vil kartlegge hvor mange massetak (stein/grus) vi har, og vurdere hvor mye vi trenger. Vi vil vurdere om det er pågående eller kjente fremtidige prosjekter i kommunen som vil ha behov for masser der vi trenger deponier, samt hvor dette skal ligge.

14 Kartlegging og kartfesting av sjeldne og verdifulle naturtyper, inkludert viktige leveområder for plante- og dyreliv -> biologisk mangfold

I arbeidet med arealdelen skal vi:Namsos kommune har tilgang til statsforvalterens database - den skal brukes i dette arbeidet Vurdere behov for ny kartlegging av allerede kartlagt områder, vurdere kvalitet på det som foreligger

Skal gjøres både for landområdene og sjø/kyst, ferskvann, elver, bekker med mer

Kommentar: Dette vil bidra til et nødvendig kunnskapsgrunnlag blant annet for kommende vurderinger av arealer for næring, boliger og fritidsbebyggelse.

Kommuneplanens arealdel for Namsos kommune 2024-2036 vil synliggjøre verdier og tydeliggjøre/foreslå prioriteringer for arealbruken innenfor temaene ovenfor. I planprosessen vil vi engasjere bredt, samt styrke lokaldemokratiet i kommunen. Viktige hensyn og føringer i Regional plan for arealbruk (RPA) vil være et godt «hjelpemiddel» og oppslagsverk i Namsos kommune sine prioriteringer for framtidig arealbruk. De føringer som er lagt i RPA må balanseres opp imot lokale behov, ønsker og prioriteringer. Statlige og regionale sektormyndigheter vil involveres underveis i planprosessen og vil gi råd og veiledning innen sine spesialfelt.

I samfunnsdelen er det definert noen hensyn som skal tas knyttet til planer og tiltak i Namsos kommune:

- Folkehelse
- Klima og miljø
- Infrastruktur og universell utforming (uu)
- Inkludering
- Samhandling

Disse vil også gjelde for planprosess og utarbeidelse av arealdelen.

6 Utredningsbehov og kunnskapsgrunnlag

6.1 Oppheving av gamle reguleringsplaner

En viktig del av planarbeidet er å gå gjennom alle gjeldende reguleringsplaner, gamle som nye, i Namsos kommune. Denne gjennomgangen vil avdekke om det er behov for å oppheve noen av de gamle planene. Hensikten med å oppheve noen gamle planer er å rydde opp og fjerne planer som i det vesentlige er gjennomført, i strid med overordnet plan, anses som utdaterte eller uaktuelle, eller som i noen tilfeller er overlappet og delvis erstattet av nyere planer. For reguleringsplaner som er mer enn 10 år, er det naturlig å tenke seg at reguleringsbestemmelsene kan være utdaterte i henhold til dagens virkelighet, inkludert lovverk og andre føringer. Temaer som barn og unge sine interesser, forebyggende helse, klima, miljø, transport, kultur og jordvern hadde ikke tilsvarende oppmerksomhet på tidspunktet for planvedtak av de gamle planene, sett i forhold til dagens realiteter og krav.

Det er også nødvendig å gå gjennom områder som ikke er regulerte, men som har fått formål som spredt boligbygging, industri, boligfelt, hyttefelt og vurdere om de skal være med i ny KPA. Vi må ta stilling til hva som skal være med videre, og hva som skal oppheves. Målet er at den nye kommuneplanen vil være et bedre og mer oppdatert plangrunnlag enn mange av de gamle reguleringsplanene, og dermed et bedre styringsverktøy for utbygging av de respektive planområdene. Kommuneplanen vil da igjen være gjeldende for de planområdene hvor de gamle reguleringsplanene blir opphevet.

6.2 Kartlegginger og analyser - kunnskapsgrunnlaget

Kunnskapsgrunnlag som vi trenger/ ikke har fra før, som vil danne grunnlag for vurderinger i planprosessen:

- Arealstatistikk/arealregnskap: Arealreserver for bolig, fritidsboliger, næring og tjenesteyting, masseuttak
- Gjennomgang av eksisterende reguleringsplaner og arealformål
- Oversikt over verdifulle naturtyper og habitat i sjø og på land
- Kartlegging av strandsonen

- Kartlegging av havner, fiskeriformål og småbåthavner
- ROS-analyse for klimasårbarhet (er under utarbeidelse våren 2022)
- Verdsetting av kulturmiljø og kulturminner (basert på kartleggingen nevnt nedenfor)

Kunnskapsgrunnlag som vi har fra før som vil danne grunnlag for vurderinger i planprosessen:

- Kartlagte kulturminner, kulturmiljø og kulturlandskap
- Kartlagte mineralressurser
- Kartlagte friluftsområder, friområder og turstier
- Plan for idrett og fysisk aktivitet

I tillegg kommer pågående prosesser knyttet til tjenestestruktur innen skole og helse, som må ses i sammenheng med arealplanprosessen.

6.3 Konsekvensutredninger og ROS-analyse

Ved utarbeidelse av kommuneplanens arealdel er konsekvensutredning og ROS-analyse lovfestet. I henhold til plan- og bygningslovens § 4-2 skal planer som gir rammer for fremtidig utbygging konsekvensutredes (KU). Dette beskrives nærmere i [forskrift om konsekvensutredninger](#). I tråd med forskriften skal planbeskrivelsen for ny arealdel gi en særskilt vurdering og beskrivelse – konsekvensutredning – av planens virkninger for miljø og samfunn. Det er knyttet tre absolutte krav til konsekvensutredning for kommuneplanens arealdel:

1. Det skal gis en beskrivelse av virkninger for miljø og samfunn som følge av hvert enkelt nye utbyggingsområde arealdelen omfatter. Utredningen må få fram:
 - viktige miljø- og samfunnsverdier i de foreslåtte utbyggingsområdene
 - virkningene utbyggingen kan få for disse verdiene og generelt
 - hva som kan gjøres for å unngå negative virkninger
2. Det skal redegjøres for konsekvensen av de samlede arealbruksendringene i arealdelen, det vil si hvordan miljø og samfunn blir påvirket av summen av de foreslåtte enkeltområdene
3. Det skal redegjøres for hvilke forhold som skal belyses og avklares nærmere i senere regulering av områdene.

Konsekvensutredningen skal altså bare omfatte de delene av planen som setter rammer for ny utbygging og som innebærer endringer i gjeldende arealdel. Dette kan være nye utbyggingsområder, utbyggingsområder med nytt arealformål, eller vesentlige endringer i bestemmelser innenfor eksisterende arealformål.

Konsekvensutredningen skal i hovedsak ta utgangspunkt i eksisterende kunnskap, men hvis viktig informasjon mangler må denne innhentes.

I henhold til plan- og bygningsloven § 4-3, skal det gjennomføres en ROS-analyse (risiko- og sårbarhetsanalyse) ved utarbeidelse av planer for utbygging. Denne skal blant annet ta stilling til om området er egnet for utbygging. ROS-analysen for kommuneplanens arealdel utarbeides i henhold til veileder fra 2017 utgitt av Direktoratet for samfunnssikkerhet og beredskaps (DSB), «Samfunnssikkerhet i kommunens arealplanlegging».

Alle omdisponeringer av areal skal ha en konsekvensutredning (KU) og ROS-analyse. Utredningene gjøres på mange tema fordelt på konsekvenser for klima- og miljøet og for samfunnet:

Klima- og miljø:

- Landskap
- Klimatilpasning
- Forurensing og støy
- Klimagassutslipp
- Vannmiljø og vannforvaltning
- Eventuelle konflikter med mineralske ressurser
- Skog- og landbruk
- Jordvern
- Naturmangfold og ivaretaking av viktige naturverdier
- Kulturminner og kulturmiljø
- Friluftsliv, grønnstruktur og nærmiljø
- Strandsone
- Nasjonal laksefjord

- Reinbeite/reindrift

Samfunn:

- Transportbehov, trafikkisikkerhet og trygg skoleveg
- Teknisk infrastruktur, inkludert vegsystemet
- Sosial infrastruktur – som skole, barnehage og fritidstilbud
- Bomiljø/kvalitet
- Barn og unge
- Universell utforming
- Folkehelse
- Samfunnssikkerhet, risiko og sårbarhet
- Samsvar med arealstrategier og målsetninger

Konsekvensutredningene skal dokumenteres som en samlet konsekvensutredning for kommuneplanens arealdel, men det vil også bli utarbeidet et dokument hvor det framgår hvordan hvert enkelt innspill er utredet. Utredningene vil ta utgangspunkt i foreliggende kunnskap innenfor hvert tema i listen over.

Skjema og veileder for arbeidet vil kommunedirektøren komme tilbake til.

6.4 Formelle krav til arealinnspill

Det åpnes for innspill innenfor de tema som tidligere er nevnt kapittel 6. Det er kun arealinnspill som har blitt konsekvensutredet som kan bli med i ny arealdel. Arealinnspillet må fremmes i samråd med grunneier for området.

Kommunedirektøren ønsker at alle private innspill til arealdelen som ønskes vurdert skal gis etter en bestemt mal. Arealinnspill sendes via kommunens digitale løsning.

Formålet med dette er blant annet:

- Forslagene vil være enklere å håndtere for kommunen
- Forslagsstiller må være bevisst hvilke vurderinger kommunen skal gjøre, og selv ta stilling til eventuelt konfliktnivå
- Sjekklisten/malen er forarbeid til konsekvensutredningen

Arealinnspillene må inneholde følgende informasjon:

- Informasjon om eksisterende arealbruk, forslag til ny arealbruk, eventuelt antall boliger, leiligheter, småbåthavner e.l.
- Avgrensing i kartet
- Vise til kjente forhold på eiendommen som:
 - Miljøverninteresser, herunder grønnstruktur og friluftsliv, kulturminner og kulturmiljø, verneverdier, landskap, turstier, biologisk mangfold og estetikk
 - Forurensing og støy

- Landbruksinteresser og jordvern
- Klima
- Barn og unges interesser
- Samfunnssikkerhet og beredskap
- Teknisk infrastruktur, overvann mm.
- Sosial infrastruktur
- Tidsplan for når tiltaket skal realiseres/forslag til gjennomføring
- Vurdere mulige konsekvenser av forslaget

7 Del 4

Kommuneplanens arealdel for Namsos kommune skal utarbeides i perioden fra planprogrammet legges ut på høring sommeren 2022 og frem til selve planen vedtas av kommunestyret i 2024. Gjennom omfattende og bred medvirkning skal innbyggerne og de ansatte i kommunen få være med å forme framtidens arealbruk i den nye kommunen.

Oppstart av arbeidet med KPA, samt forslag til planprogram behandles av kommunestyret, og legges ut til offentlig ettersyn i perioden fra juni 2022 – august 2022. Innkomne innspill vurderes og planprogrammet fremmes som sak for kommunestyret og vedtas høsten 2022. Resten av 2022 og 2023 vil bli benyttet til innhenting av innspill/medvirkning, samt gjøre nødvendige utredninger. Perioden fra mars 2024 og utover blir benyttet til å bearbeide innspill, sende utkastet til arealdelen ut på høring, møter med regionale myndigheter om utkastet, samt bearbeiding av høringsinnspill. Målet er at planen skal vedtas av kommunestyret før sommeren 2024.

Planarbeidet organiseres som en prosess med følgende organisering:

Hva	Hvem	Rolle/ansvar
Ledelse	Virksomhetsleder Plan, bygg og areal, og kommunalsjef Strategi og samfunnsutvikling	Ansvar for nødvendige avklaringer underveis, og for jevnlig orienteringer i kommunedirektørens ledergruppe. Minimum orientering ved milepæler, for eksempel før høring av planprogrammet, etter høringsperiode osv.
Kjerne-arbeidsgruppe	Arealplanlegger, samfunnsplanlegger, rådgiver naturforvaltning, rådgiver, næring og infrastruktur, rådgiver, landbruk, og kartkompetanse ved behov	

Kommunen vil legge til rette for direkte dialog med innbyggere og næringsliv. Eksempelvis kan det bli aktuelt å legge til rette for åpne møter og innhente innspill fra innbyggerne som gjelder saker og tema det ønskes innspill på.

Kommunalsjefer og de ulike enhetene i kommunen vil orienteres underveis og kobles på arbeidet ved behov.

Dialogen som opprettes og utvikles underveis i planprosessen, vil foregå via kommunens hjemmeside og ved innbyggertorg og innbyggerpunkt. Innbyggertorgene er møtested mellom stedets innbyggere og kommunen.

Følgende steder er Innbyggertorg og Innbyggerpunkt i Namsos kommune: Kulturhuset i Namsos sentrum (innbyggertorg)

Namdalseid sentrum (innbyggertorg) Jøa, Dun (innbyggertorg)

Bangsund (innbyggerpunkt) Lund (innbyggerpunkt) Statland (innbyggerpunkt)

7.1 Fremdrift

Overordnet fremdriftsplan for planprosess for kommuneplanens arealdel for Namsos kommune

Tidslinje

Utarbeidelse av planprogram

1. og 2. kvartal 2022

Høring og vedtak planprogram

2. og 3. kvartal 2022

Planprosess med medvirkning

2. kvartal 2023

Presse og kommunikasjon utad

April 2022–desember 2024

Planutvalg

- 2. og 4. kvartal 2022
- 2. kvartal 2023
- 2. kvartal 2024

Kommunestyre

- 2. og 4. kvartal 2022
- 2. kvartal 2023
- 2. kvartal 2024

Kommunedirektørens ledergruppe

- 2. og 4 kvartal 2022
- 2. og 3. kvartal 2023
- 1. kvartal 2024

Mottak av innspill

- 3. og 4. kvartal 2022
- 1.–3. kvartal 2023

Utredninger

- 3. og 4. kvartal 2022
- 1.–3. kvartal 2023

Utarbeidelse av plandokumenter og konsekvensutredninger

- 3. og 4. kvartal 2022
- 1.–3. kvartal 2023

Høring KPA, 1. gangs behandling

2. og 3. kvartal 2023

Offentlig ettersyn

2. og 3. kvartal 2023

Bearbeiding av innspill

- 2.–4. kvartal 2023
- 1. kvartal 2024

Endelig behandling

1. og 2. kvartal 2024

I tillegg til ovennevnte hovedpunkter i prosessplanen vil det vurderes ulike workshops og tilsvarende med ulike tema med deltakelse fra det politiske nivået.

7.2 Koordinering med andre planer og pågående prosesser

I perioden 2022 – 2024 vil det utarbeides og vedtas planer som vil innvirke på kommuneplanens arealdel for Namsos kommune. Disse prosessene vil det være helt nødvendig å samkjøre. Dette gjelder spesielt for opplegget for medvirkning og gjensidig informasjonsutveksling underveis i planprosessene.

De mest sentrale planene/planprosessene i Namsos kommune som har innvirkning på arbeidet med KPA vil være:

1. Reguleringsplan for Namsos sentrum (vedtas til sommeren 2022)
2. Interkommunal Kystsoneplan for Namdalen (arbeidet er påbegynt og vil videreføres i utarbeidelse av KPA. Om arbeidet vil gjøres i en felles prosess eller inntas i de ulike kommunenes planprosesser avklares i løpet av våren 2022)
3. Boligpolitisk plan for Namsos kommune (vedtas før sommeren 2022)
4. Plan for helhetlig læringsmiljø (påbegynt vår 2022)
5. Kulturplan (påbegynt vår 2022)
6. Plan for stedsutvikling på Bangsund (fortsatt under utarbeidelse vår 2022)
7. Klima- og miljøplan 2022-2025 (vedtatt mars 2022)
8. Kulturmiljøplan for Namsos kommune 2022-2027 (vedtatt mars 2022)

9. Landbruksplan (vedtatt høsten 2020)

10. Plan for idrett, fysisk aktivitet og friluftsliv (vedtatt desember 2020)

I tillegg er det i 2022 igangsatt et arbeid med å regulere næringsarealer for Spillum – området (områderegulering). Dette vil være et kunnskapsgrunnlag som tas inn i KPA i vårt utredningsarbeid.

Ut over dette er det igangsatt mulighetsstudier for å se på tjenestestruktur innen helse og skole. Disse prosessene og resultatene av dem må gjenspeiles i arealplanen for kommunen.

Namsosbanen ble formelt vedtatt nedlagt i juni 2021. Kommunen er våren 2022 i dialog med Bane NOR rundt overtakelse av banetraseen/områdene som Bane NOR eier, både i sentrum og for strekningen opp mot grensen til Overhalla kommune. Aktuell etterbruk vil avklares som et ledd i denne prosessen. Kommunen er også i dialog med de andre kommunene som har jernbane på strekningen, for å finne gode løsninger for etterbruk.

7.3 Medvirkning

I henhold til plan- og bygningsloven § 5-1 skal enhver som fremmer et planforslag, legge til rette for medvirkning. Kommunen skal påse at dette er oppfylt i planprosesser som utføres av andre offentlige organer eller private. Kommunen har et særlig ansvar for å sikre aktiv medvirkning fra grupper som krever spesiell tilrettelegging, herunder barn, unge og eldre. Grupper og interesser som ikke er i stand til å delta direkte, skal sikres gode muligheter for medvirkning på annen måte.

Namsos kommune ønsker å legge til rette for en aktiv medvirkning i planarbeidet. Aktive faser der det ønskes innspill fra befolkningen, grunneiere, næringsliv, lag og foreninger mfl.:

- Høring av planprogram
- Innspill til kommuneplanens arealdel
- Høring av forslag til kommuneplanens arealdel

Kommunens nettsider vil bli aktivt brukt gjennom hele planprosessen med løpende informasjon om framdrift, forslag, frister for innspill osv. Tidsfrister for innspill vil også bli annonsert i Namdalsavisa. I tillegg vil behovet for temamøter med mer avgrensede problemstillinger bli vurdert.

Medvirkning for spesielle grupper vil sikres ved at man i planprosessen vil holde orienteringer i de ulike rådene i forkant av høringsfristene. Rådet for mennesker med nedsatt funksjonsevne og eldrerådet blir involvert både i høringsperiodene og ved å diskutere innholdet i arealdelen.

Det vil bli eget medvirkningsopplegg for barn og unge på utvalgte temaer. Ungdomsrådet vil bli involvert, og barn og unges representant skal involveres fra første fase av planarbeidet og gjennom planprosessen. Mulighetene for å komme med innspill digitalt vil gjelde for alle innbyggere, også barn og unge, enten direkte via planportalen eller gjennom spørreundersøkelser. Fysiske møter og ide-dugnader vil i stor grad søkes løst i samarbeid med andre pågående planarbeid i kommunen.

Statlige- og regionale myndigheter samt nabokommunene vil få planprogram og planforslag på høring, jf. plan- og bygningsloven. I tillegg vil aktuelle temaer i planarbeidet bli diskutert underveis med berørte myndigheter.

Alle innbyggere, grunneiere, næringsliv, lag- og foreninger, politikere og administrasjon kan fremme forslag til endret bruk av arealer og nye arealformål. Forslag om endret arealbruk vil bli vurdert ut fra vedtatt arealpolitikk i

kommuneplanen, sektorlovgivning og nasjonale og regionale retningslinjer.

Innspillfasen vil vare i en begrenset periode, og vil bli behørig annonsert.

Alle innspill vil bli gjennomgått av arbeidsgruppen. Etter en utsilingsprosess basert på vedtatt arealpolitikk i kommuneplanen, sektorlovgivning og nasjonale og regionale retningslinjer, vil innspillene bli konsekvensutredet. Det vil også bli nødvendig med befaringer. Etter at konsekvensutredningene er gjennomført, gjør kommunedirektøren en vurdering om hvilke innspill som bør tas med, og hvilke som eventuelt ikke tas med på bakgrunn av konsekvensutredningene og samsvar med kommunes mål og strategier. Med utgangspunkt i dette, utarbeides kart og bestemmelser, samt planbeskrivelse. Det må også gjøres en samlet konsekvensutredning av hele planen før arealdelen sendes til politisk behandling. Kommuneplanens arealdel skal på høring og offentlig ettersyn i 6 uker før den fremmes for politisk sluttvedtak.

7.4 Hvordan, hvem og når skal vi involvere?

Kommunal- og moderniseringsdepartementet (KMD) utarbeidet i 2014 en [veileder for medvirkning i planlegging](#). Denne anbefaler noen tilnærminger til medvirkning og noen medvirkningsmetoder som kan benyttes for bred deltakelse og innspill til planprosesser.

Basert på denne veilederen, og erfaringer fra medvirkningsmetoder prøvd tidligere i Namsos kommune, ser vi for oss følgende medvirkningsmetoder/tiltak, målgrupper for medvirkning, tema for medvirkningen og når det skal foregå:

Metode/tiltak	Målgruppe	Tema	Når
Informasjon i lokale medier ved oppstart og underveis (Namdalsavisa)	Alle berørte innbyggere, tilreisende og næringsliv	Bredt, generelt og om hvor og hvordan og når vi vil ha innspill	Juni 2022
Sosiale medier	Alle berørte innbyggere, tilreisende og næringsliv	Varsle om: Oppstart planarbeid Muligheter for medvirkning	Juni 2022
Digital presentasjon av planarbeidet og muligheter for innspill: Kommunens hjemmeside, en egen side for KPA	Alle berørte innbyggere, tilreisende og næringsliv	Alle aktuelle tema	Høst 2022
Folkemøter, både i sentrum og i grendene	Alle berørte innbyggere, tilreisende og næringsliv	næringsarealer friluftsområder ferdsel nye ønsker	Høst/vinter 2022-2023

Metode/tiltak	Målgruppe	Tema	Når
Framtidsverksted	Barn og unge Ungdom og unge voksne	Aktiviteter Trygg skolevei Turområder	Tidlig 2023
Barnetråkk/folketråkk	Barn, øvrige innbyggere i utvalgte aldersgrupper	Bevegelsesmønster for gående og syklende	Høst/vinter 2022-2023
Møter med enkelte grupper	Særinteressene: Næringsaktører innen skogbruk, jordbruk, fiske og havbruk reindrifta næringsforeninga grunneiere	Næringsarealer på land og sjø	2022-2023
Utlegg av planforslag og mottak av innspill på innbyggertorg- og punkt	Alle berørte innbyggere, tilreisende og næringsliv	Alle berørte tema, inklusive kartforslag Tilrettelegge for innspill	Vår 2023
Åpne kontordager: Høring av planforslag	Alle med interesse for planarbeidet	Svare på generelle spørsmål og veilede de som ønsker å komme med innspill	Vår 2023
Spørreundersøkelser om utvalgte tema: digitalt via kommunens hjemmeside om arealdelen	Alle berørte innbyggere, tilreisende og næringsliv Ungdom/unge voksne	Næringsareal Ferdsl og friluftsliv Samferdsel Gang- og sykkelveier	Høst/vinter 2022-2023

8 Milepæler

Arealdelens planprosess har flere viktige milepæler:

Utkast til planprogram lagt ut på høring og oppstart av planarbeidet varslet

Juni 2022.

Hva er oppnådd?

Utkast til planprogram gjort kjent blant politikere og innbyggere. Digital informasjon og mottak av innspill er gjort klart.

Vedtatt planprogram

November 2022.

Planprogrammet ble vedtatt av kommunestyret 14.11.22..

Hva er oppnådd?

Innspill bearbeidet og planprogram behandlet og vedtatt.

Gjennomfører medvirkningsprogram

Januar-april 2023.

Gjennomfører medvirkningsprogram.

Hva ønsker vi å oppnå?

Alle berørte parter blir hørt, og vi legger til rette for bred og allsidig medvirkning.

Førstegangs behandling planforslag

Mai–august 2023

Hva ønsker vi å oppnå?

Utkast til planforslag behandles i regionalt planforum, planforslaget gjøres kjent og legges ut på høring.

Vedtak plan

Mars–april 2024

Kommunestyret vedtar arealplanen

9 Vedlegg – kart

